

Comune di Loiri Porto San Paolo

Via Dante, 28 – 07020 Loiri Porto San Paolo (SS)

Proposta per l'affidamento in concessione del servizio energia e gestione integrata degli impianti termici e di condizionamento, elettrici, degli impianti idrico sanitari e fotovoltaici degli edifici, nonché l'impianto di illuminazione pubblica del Comune di Loiri Porto San Paolo attraverso un Partenariato Pubblico Privato (PPP)



Comune di Loiri Porto San Paolo



“Progetto di fattibilità”

Prime Indicazioni sulla sicurezza

PREMESSA

Il presente documento, che riporta le indicazioni sulla sicurezza relative *“Proposta per l’Affidamento in concessione del servizio energia e gestione integrata degli impianti termici e di condizionamento, elettrici, degli impianti idrico sanitari e fotovoltaici degli edifici, nonché l’impianto di illuminazione pubblica del Comune di Loiri Porto San Paolo ”*, è strutturato in quattro sezioni principali:

- identificazione e descrizione dell’opera
- descrizione della organizzazione del cantiere;
- individuazione dei rischi in riferimento alle principali lavorazioni;
- analisi delle interferenze delle lavorazioni e definizione delle misure protettive da attuare.

Si rimanda alla successiva fase di progettazione esecutiva l’Analisi e la valutazione dei rischi ai sensi dell’Allegato XV e art. 100 del D.Lgs. 9 aprile 2008, n. 81 e s.m.i., D.Lgs. 3 agosto 2009, n. 106.

IDENTIFICAZIONE E DESCRIZIONE DELL'OPERA

(Paragrafo 2.1.2 dell'allegato XV del D.Lgs. 9 aprile 2008, n. 81)

a.1 Indirizzo del cantiere

07020 Loiri Porto San Paolo [OT]

a.2 descrizione del contesto in cui è collocata l'area di cantiere

Il progetto riguarda la messa a norma e la "ristrutturazione " energetica di diversi edifici di proprietà del Comune di Loiri Porto San Paolo (OT).

Gli interventi previsti riguardano la sostituzione dei generatori di calore con altri ad alta efficienza, un relamping (cambio delle fonti illuminanti e del loro sistema di gestione) degli edifici ed l'installazione di impianti fotovoltaici, nonché la sostituzione degli apparecchi di illuminazione pubblica compresa la messa in sicurezza dei quadri di alimentazione.

I contesti in cui si svolgeranno le attività sono diversi, sono sicuramente tutti in un ambiente lavorativo, di studio e ricreativo per cui vi è la presenza di persone non addette ai lavori che nel momento delle lavorazioni e finché queste non saranno concluse devono essere tenute a distanza di sicurezza attraverso recinzioni e apposita cartellonistica.

b. Individuazione dei soggetti con compiti di sicurezza

Committente:

ragione sociale: Comune di Loiri
Porto San Paolo
nella Persona di:

Coordinatore per la progettazione:

Progettista:

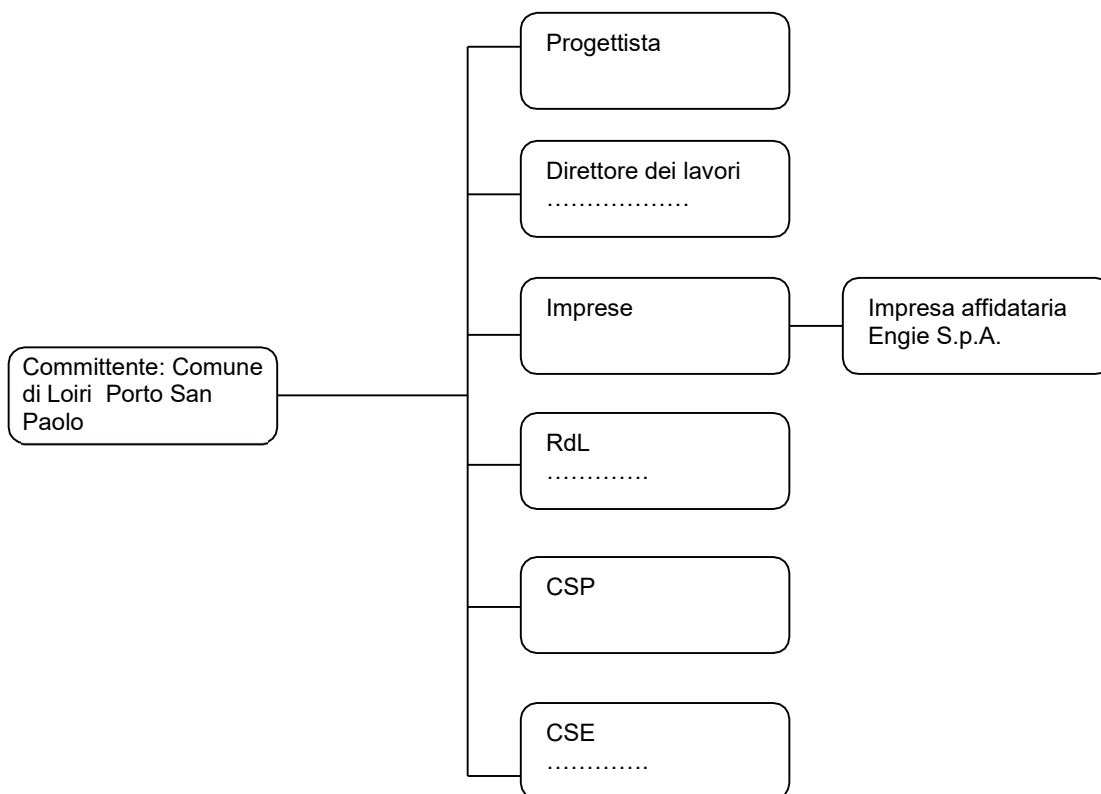
IDENTIFICAZIONE DELLE IMPRESE ESECUTRICI E DEI LAVORATORI AUTONOMI

(Paragrafo 2.1.2, lett. b) dell'allegato XV del D.Lgs. 9 aprile 2008, n. 81)

IMPRESA AFFIDATARIA N.: 1

Dati identificativi	Attività svolta in cantiere dal soggetto	Soggetti incaricati per l'assolvimento dei compiti ex art. 97 in caso di subappalto
Nominativo: Engie SpA		

ORGANIGRAMMA DEL CANTIERE



INDIVIDUAZIONE ANALISI E VALUTAZIONE DEI RISCHI RELATIVI ALL'AREA DI CANTIERE

(Paragrafi 2.1.2, lett. d), punto 2; 2.2.1; 2.2.4 dell'allegato XV del D.Lgs. 9 aprile 2008, n. 81)

CARATTERISTICHE DELL'AREA DI CANTIERE	SCELTE PROGETTUALI ED ORGANIZZATIVE	PROCEDURE	MISURE PREVENTIVE E PROTETTIVE	TAVOLE	MISURE DI COORDINAMENTO
ALBERI			• Segnalazione o opere provvisoriale e di protezione al fine di ridurre il possibile rischio d'urto da parte di mezzi d'opera.		
MANUFATTI INTERFERENTI O SUI QUALI INTERVENIRE			• Segnalazione o opere provvisoriale e di protezione al fine di ridurre il possibile rischio d'urto da parte di mezzi d'opera.		
ALTRI CANTIERI					

ORGANIZZAZIONE DEL CANTIERE

(Paragrafi 2.1.2, lett. d), punto 2; 2.2.2; 2.2.4 dell'allegato XV del D.Lgs. 9 aprile 2008, n. 81)

ORGANIZZAZIONE DEL CANTIERE	PROCEDURE	MISURE PREVENTIVE E PROTETTIVE	MISURE DI COORDINAMENTO
ACCESSO DEI MEZZI DI FORNITURA MATERIALI	• Procedure per l'accesso dei mezzi di fornitura dei materiali (es.: accesso autorizzato dal capocantiera, individuazione del personale addetto all'esercizio della vigilanza durante la permanenza del fornitore in cantiere, ecc.).		
CONSULTAZIONE DEI RAPPRESENTANTI DEI LAVORATORI PER LA SICUREZZA			Evidenza della avvenuta consultazione del RLS sul contenuto del PSC e degli eventuali relativi aggiornamenti da parte di ciascuna impresa esecutrice.

ORGANIZZAZIONE DEL CANTIERE	PROCEDURE	MISURE PREVENTIVE E PROTETTIVE	MISURE DI COORDINAMENTO
COOPERAZIONE E COORDINAMENTO DELLE ATTIVITÀ			Evidenza della avvenuta verifica, con opportune azioni di coordinamento e di controllo, della applicazione, da parte delle imprese esecutrici e dei lavoratori autonomi, delle disposizioni contenute nei piani di sicurezza e negli eventuali relativi aggiornamenti.
IMPIANTI DI ALIMENTAZIONE (ELETTRICITÀ, ACQUA, ECC.)	Dichiarazione di conformità degli impianti elettrici.	<ul style="list-style-type: none"> • Impianto idrico di caratteristiche di sicurezza adeguate (es.: tubature ben raccordate tra loro e, se non interrate, devono risultare assicurate a parti stabili della costruzione o delle opere provvisorie, ecc). 	
RECINZIONE DEL CANTIERE, ACCESSI E SEGNALEGGIAMENTI		<ul style="list-style-type: none"> • Recinzione del cantiere di caratteristiche di sicurezza adeguate (es.: altezza tale da impedire l'accesso di estranei all'area delle lavorazioni, resistenza sia ai tentativi di superamento sia alle intemperie, ecc). 	
ZONE DI STOCCAGGIO MATERIALI		<ul style="list-style-type: none"> • Zone di stoccaggio materiali posizionate in aree attrezzate (es.: spianate, drenate, ecc) scelte in funzione della viabilità generale del cantiere, della loro accessibilità e dell'interferenza con zone in cui si svolgano lavorazioni. 	
BARACCHE		<ul style="list-style-type: none"> • Posti di lavoro dotati di porte di emergenza. • Posti di lavoro areati e riscaldati. • Posti di lavoro illuminati con luce naturale e artificiale. • Posti di lavoro con pavimenti, pareti e soffitti dei locali di caratteristiche adeguate. • Posti di lavoro con finestre e lucernari di caratteristiche adeguate. • Posti di lavoro con porte e portoni in numero, posizione, dimensione e materiali di caratteristiche adeguate. 	
RECINZIONI DI CANTIERE		<ul style="list-style-type: none"> • Recinzione del cantiere di caratteristiche di sicurezza adeguate (es.: altezza tale da impedire l'accesso di estranei all'area delle lavorazioni, resistenza sia ai tentativi di superamento sia alle intemperie, ecc). 	
TRABATTELLI		<ul style="list-style-type: none"> • Trabattelli di caratteristiche di sicurezza adeguate. 	
GRU	Posizione di eventuali altre gru e/o strutture che possono interferire con le manovre.	<ul style="list-style-type: none"> • Gru a torre con caratteristiche di sicurezza adeguate (es.: conformità alle specifiche disposizioni legislative, ecc). • Stabilità della base di appoggio. • Distanza di sicurezza dalle linee elettriche aeree in tensione: a) 3 metri, per tensioni fino a 1 kV; b) 3.5 metri, per tensioni superiori a 1 kV fino a 30 kV; c) 5 metri, per tensioni superiori a 30 kV fino a 132 kV; d) 7 metri, per tensioni superiori a 132 kV. • Divieto di movimentazione dei carichi su posti di lavoro e/o di passaggio. 	
IMPIANTO DI ADDUZIONE DI ENERGIA DI QUALSIASI TIPO		<ul style="list-style-type: none"> • Impianto di energia di qualsiasi tipo di caratteristiche di sicurezza adeguate (es.: tubature ben raccordate tra loro e, se non interrate, devono risultare assicurate a parti stabili della costruzione o delle opere provvisorie, ecc). 	

ORGANIZZAZIONE DEL CANTIERE	PROCEDURE	MISURE PREVENTIVE E PROTETTIVE	MISURE DI COORDINAMENTO
IMPIANTO DI TERRA E DI PROTEZIONE CONTRO LE SCARICHE ATMOSFERICHE		<ul style="list-style-type: none"> • Impianto di terra unico per l'intero cantiere e composto almeno da: elementi di dispersione; conduttori di terra; conduttori di protezione; collettore o nodo principale di terra; conduttori equipotenziali. • Strutture metalliche presenti in cantiere protette contro le scariche atmosferiche. 	
IMPIANTO ELETTRICO DI CANTIERE	Dichiarazione di conformità degli impianti elettrici.		
MEZZI D'OPERA	Verifiche preliminari (es.: esistenza di vincoli da ostacoli, da limitazioni di carico, scarpate, pendenze, ecc) dell'area di manovra.		
AREE PER DEPOSITO MANUFATTI (SCOPERTA)		<ul style="list-style-type: none"> • Zone di stoccaggio materiali posizionate in aree attrezzate (es.: spianate, drenate, ecc) scelte in funzione della viabilità generale del cantiere, della loro accessibilità e dell'interferenza con zone in cui si svolgano lavorazioni. • Zone di stoccaggio materiali posizionate lontano dal ciglio degli scavi, o qualora tali depositi siano necessari per le condizioni di lavoro, provvisti di puntellature o sostegni delle corrispondenti pareti di scavo. 	
ATTREZZATURE PER IL PRIMO SOCCORSO		<p>Contenuto del pacchetto di medicazione: 1) due paia di guanti sterili monouso; 2) un flacone di soluzione cutanea di iodopovidone al 10% di iodio da 125 ml ; 3) un flacone di soluzione fisiologica (sodio cloruro 0,9%) da 250 ml; 4) una compressa di garza sterile 18 x 40 in busta singola; 5) tre compresse di garza sterile 10 x 10 in buste singole; 6) una pinzetta da medicazione sterile monouso; 7) una confezione di cotone idrofilo; 8) una confezione di cerotti di varie misure pronti all'uso; 9) un rotolo di cerotto alto 2,5 cm; 10) un rotolo di benda orlata alta 10 cm; 11) un paio di forbici; 12) un laccio emostatico; 13) una confezione di ghiaccio pronto uso; 14) un sacchetto monouso per la raccolta di rifiuti sanitari; 15) istruzioni sul modo di usare i presidi suddetti e di prestare i primi soccorsi in attesa del servizio di emergenza.</p> <p>Contenuto cassetta di pronto soccorso:cinque paia di guanti sterili monouso;una visiera paraschizzi; 3) un flacone di soluzione cutanea di iodopovidone al 10% di iodio da 1 litro; 4) tre flaconi di soluzione fisiologica (sodio cloruro 0,9%) da 500 ml; 5) dieci compresse di garza sterile 10 x 10 in buste singole; 6) due compresse di garza sterile 18 x 40 in buste singole;7) due teli sterili monouso; 8) due pinzette da medicazione sterile monouso; 9) una confezione di rete elastica di misura media; 10) una confezione di cotone idrofilo; 11) due confezioni di cerotti di varie misure pronti all'uso; 12) due rotoli di cerotto alto 2,5 cm; 13) un paio di forbici; 14) tre lacci emostatici; 15) due confezioni di ghiaccio pronto uso; 16) due sacchetti monouso per la raccolta di rifiuti sanitari; 17) un termometro; 18) un apparecchio per la misurazione della pressione arteriosa.</p>	
ILLUMINAZIONE DI EMERGENZA		<ul style="list-style-type: none"> • Illuminazione sussidiaria sufficiente per intensità, durata, per numero e distribuzione delle sorgenti luminose, nei luoghi nei quali la mancanza di illuminazione costituirebbe pericolo. 	
MEZZI ESTINGUENTI		<ul style="list-style-type: none"> • Mezzi estinguenti idonei in rapporto alle particolari condizioni in cui possono essere usati. 	
SEGNALETICA DI SICUREZZA		<ul style="list-style-type: none"> • Segnaletica di sicurezza quando risultano rischi che non possono essere evitati o sufficientemente limitati con misure, metodi, o sistemi di organizzazione del lavoro, o con mezzi tecnici di protezione collettiva. 	
SERVIZI DI GESTIONE DELLE EMERGENZE	Attivazione dei necessari servizi per la gestione delle emergenze		

PLANIMETRIA DI CANTIERE

RISCHI IN RIFERIMENTO ALLE LAVORAZIONI

(Paragrafi 2.1.2, lett. d), punto 3; 2.2.3; 2.2.4 dell'allegato XV del D.Lgs. 9 aprile 2008, n. 81)

RISCHI IN RIFERIMENTO ALLE LAVORAZIONI	PROCEDURE	MISURE PREVENTIVE E PROTETTIVE	MISURE DI COORDINAMENTO
RISCHIO RUMORE	Rumore <ul style="list-style-type: none"> • Programma di manutenzione delle attrezzature di lavoro, dei luoghi di lavoro e dei sistemi sul posto di lavoro • Progettazione delle strutture dei luoghi e dei posti di lavoro al fine di ridurre l'esposizione al rumore 	Rumore <ul style="list-style-type: none"> • Attrezzature di lavoro che emettano il minor rumore possibile • Metodi di lavoro che implicano una minore esposizione al rumore • Organizzazione del lavoro che implica una minore esposizione al rumore • Adozione di schermature, involucri o rivestimenti con materiali fonoassorbenti per il contenimento del rumore trasmesso per via aerea • Adozione di sistemi di smorzamento o di isolamento per il contenimento del rumore strutturale • Locali di riposo con rumorosità ridotta a un livello compatibile con il loro scopo e le loro condizioni di utilizzo 	
ALTRO		M.M.C. (sollevamento e trasporto) <ul style="list-style-type: none"> • Ambiente di lavoro (temperatura, umidità e ventilazione) con condizioni microclimatiche adeguate • Spazi dedicati alla movimentazione sufficienti • Sollevamento dei carichi eseguito con due mani e da una sola persona • Carico da sollevare non estremamente freddo/caldo o contaminato • Altre attività di movimentazione manuale dei carichi minimali • Adeguata frizione tra piedi e pavimento • Gesti di sollevamento eseguiti in modo non brusco 	

LAVORAZIONE: Allestimento di depositi, zone per lo stoccaggio dei materiali e per gli impianti fissi [Recinzione e apprestamenti del cantiere]					
Allestimento di depositi per materiali e attrezzature, zone scoperte per lo stoccaggio dei materiali e zone per l'installazione di impianti fissi di cantiere.					
RISCHI IN RIFERIMENTO ALLE LAVORAZIONI	SCELTE PROGETTUALI ED ORGANIZZATIVE	PROCEDURE	MISURE PREVENTIVE E PROTETTIVE	TAVOLE	MISURE DI COORDINAMENTO
RISCHIO RUMORE		Rumore <ul style="list-style-type: none"> Programma di manutenzione delle attrezzature di lavoro, dei luoghi di lavoro e dei sistemi sul posto di lavoro Progettazione delle strutture dei luoghi e dei posti di lavoro al fine di ridurre l'esposizione al rumore 	Rumore <ul style="list-style-type: none"> Attrezzature di lavoro che emettano il minor rumore possibile Metodi di lavoro che implicano una minore esposizione al rumore Organizzazione del lavoro che implica una minore esposizione al rumore Adozione di schermature, involucri o rivestimenti con materiali fonoassorbenti per il contenimento del rumore trasmesso per via aerea Adozione di sistemi di smorzamento o di isolamento per il contenimento del rumore strutturale Locali di riposo con rumorosità ridotta a un livello compatibile con il loro scopo e le loro condizioni di utilizzo 		
ALTRO		Caduta di materiale dall'alto o a livello <ul style="list-style-type: none"> Rispetto delle regole di imbracatura dei carichi (es.: stabilità del carico, presenza di ostacoli interferenti, divieto di passaggio su postazioni di lavoro, ecc). 			

LAVORAZIONE: Realizzazione di impianto di messa a terra del cantiere [Impianti di servizio del cantiere]					
Realizzazione dell'impianto di messa a terra del cantiere.					
RISCHI IN RIFERIMENTO ALLE LAVORAZIONI	SCELTE PROGETTUALI ED ORGANIZZATIVE	PROCEDURE	MISURE PREVENTIVE E PROTETTIVE	TAVOLE	MISURE DI COORDINAMENTO
RISCHIO DI ELETTROCUZIONE		Elettrocuzione <ul style="list-style-type: none"> Lavori su impianti o apparecchiature elettriche effettuati da imprese singole o associate (elettricisti) abilitate. 			

LAVORAZIONE: Realizzazione di impianto elettrico del cantiere [Impianti di servizio del cantiere]					
Realizzazione dell'impianto elettrico del cantiere mediante la posa in opera quadri, interruttori di protezione, cavi, prese e spine.					
RISCHI IN RIFERIMENTO ALLE LAVORAZIONI	SCELTE PROGETTUALI ED ORGANIZZATIVE	PROCEDURE	MISURE PREVENTIVE E PROTETTIVE	TAVOLE	MISURE DI COORDINAMENTO
RISCHIO DI ELETTROCUZIONE		Elettrocuzione <ul style="list-style-type: none"> Lavori su impianti o apparecchiature elettriche effettuati da imprese singole o associate (elettricisti) abilitate. 			

LAVORAZIONE: Esecuzione di tracce eseguite a mano [Assistenze murarie]					
Esecuzione di tracce eseguita a mano (apertura e chiusura al grezzo) per alloggiamento tubi in muratura di qualsiasi genere e l'accatastamento dei materiali.					
RISCHI IN RIFERIMENTO ALLE LAVORAZIONI	SCELTE PROGETTUALI ED ORGANIZZATIVE	PROCEDURE	MISURE PREVENTIVE E PROTETTIVE	TAVOLE	MISURE DI COORDINAMENTO
RISCHIO DALL'USO DI SOSTANZE CHIMICHE		Chimico <ul style="list-style-type: none"> Attrezzature di lavoro idonee per l'attività specifica e adeguatamente mantenute Indicazioni in merito alle misure igieniche da rispettare 	Chimico <ul style="list-style-type: none"> Progettazione e organizzazione dei sistemi di lavorazione al fine di ridurre l'esposizione ad agenti chimici Durata e intensità dell'esposizione ad agenti chimici pericolosi ridotta al minimo Quantità di agenti chimici minima in funzione delle necessità di lavorazione Metodi di lavoro nelle varie fasi (manipolazione, immagazzinamento, trasporto, ecc.) che comportano una minore esposizione ad agenti chimici 		Chimico <ul style="list-style-type: none"> Numero di lavoratori impegnati minimo in funzione delle necessità di lavorazione
ALTRO			M.M.C. (elevata frequenza) <ul style="list-style-type: none"> Compiti tali da evitare prolungate sequenze di movimenti ripetitivi degli arti superiori (spalle, braccia, polsi e mani) 		

LAVORAZIONE: Esecuzione di tracce eseguite con attrezzi meccanici [Assistenze murarie]

Esecuzione di tracce eseguita con scanalatrice e/o martello demolitore elettrico (apertura e chiusura al grezzo) per alloggiamento tubi in muratura di qualsiasi genere e l'accatastamento dei materiali.

RISCHI IN RIFERIMENTO ALLE LAVORAZIONI	SCELTE PROGETTUALI ED ORGANIZZATIVE	PROCEDURE	MISURE PREVENTIVE E PROTETTIVE	TAVOLE	MISURE DI COORDINAMENTO
RISCHIO RUMORE		Rumore <ul style="list-style-type: none">• Programma di manutenzione delle attrezzature di lavoro, dei luoghi di lavoro e dei sistemi sul posto di lavoro• Progettazione delle strutture dei luoghi e dei posti di lavoro al fine di ridurre l'esposizione al rumore	Rumore <ul style="list-style-type: none">• Attrezzature di lavoro che emettano il minor rumore possibile• Metodi di lavoro che implicano una minore esposizione al rumore• Organizzazione del lavoro che implica una minore esposizione al rumore• Adozione di schermature, involucri o rivestimenti con materiali fonoassorbenti per il contenimento del rumore trasmesso per via aerea• Adozione di sistemi di smorzamento o di isolamento per il contenimento del rumore strutturale• Locali di riposo con rumorosità ridotta a un livello compatibile con il loro scopo e le loro condizioni di utilizzo		
RISCHIO DALL'USO DI SOSTANZE CHIMICHE		Chimico <ul style="list-style-type: none">• Attrezzature di lavoro idonee per l'attività specifica e adeguatamente mantenute• Indicazioni in merito alle misure igieniche da rispettare	Chimico <ul style="list-style-type: none">• Progettazione e organizzazione dei sistemi di lavorazione al fine di ridurre l'esposizione ad agenti chimici• Durata e intensità dell'esposizione ad agenti chimici pericolosi ridotta al minimo• Quantità di agenti chimici minima in funzione delle necessità di lavorazione• Metodi di lavoro nelle varie fasi (manipolazione, immagazzinamento, trasporto, ecc.) che comportano una minore esposizione ad agenti chimici		Chimico <ul style="list-style-type: none">• Numero di lavoratori impegnati minimo in funzione delle necessità di lavorazione
ALTRO			M.M.C. (sollevamento e trasporto) <ul style="list-style-type: none">• Ambiente di lavoro (temperatura, umidità e ventilazione) con condizioni microclimatiche adeguate• Spazi dedicati alla movimentazione sufficienti• Sollevamento dei carichi eseguito con due mani e da una sola persona• Carico da sollevare non estremamente freddo/caldo o contaminato		

LAVORAZIONE: Esecuzione di tracce eseguite con attrezzi meccanici [Assistenze murarie]					
Esecuzione di tracce eseguita con scanalatrice e/o martello demolitore elettrico (apertura e chiusura al grezzo) per alloggiamento tubi in muratura di qualsiasi genere e l'accatastamento dei materiali.					
RISCHI IN RIFERIMENTO ALLE LAVORAZIONI	SCELTE PROGETTUALI ED ORGANIZZATIVE	PROCEDURE	MISURE PREVENTIVE E PROTETTIVE	TAVOLE	MISURE DI COORDINAMENTO
			<ul style="list-style-type: none"> • Altre attività di movimentazione manuale dei carichi minimali • Adeguata frizione tra piedi e pavimento • Gestì di sollevamento eseguiti in modo non brusco 		

LAVORAZIONE: Realizzazione di impianto solare fotovoltaico					
Realizzazione di impianto fotovoltaico.					
RISCHI IN RIFERIMENTO ALLE LAVORAZIONI	SCELTE PROGETTUALI ED ORGANIZZATIVE	PROCEDURE	MISURE PREVENTIVE E PROTETTIVE	TAVOLE	MISURE DI COORDINAMENTO
LAVORI CHE ESPONGONO I LAVORATORI A RISCHI DI SEPPELLIMENTO O DI SPROFONDAMENTO A PROFONDITA' SUPERIORE A M. 1,5 O DI CADUTA DALL'ALTO DA ALTEZZA SUPERIORE A M. 2, SE PARTICOLARMENTE AGGRAVATI DALLA NATURA DELL'ATTIVITA' O DEI PROCEDIMENTI ATTUATI OPPURE DALLE CONDIZIONI AMBIENTALI DEL POSTO DI		Caduta dall'alto Verifica preliminare della resistenza della copertura ed eventuale utilizzo di apprestamenti atti a garantire la incolumità delle persone addette (es.: tavole sopra le orditure, sottopalchi, uso di cinture di sicurezza, ecc).	Caduta dall'alto <ul style="list-style-type: none"> • Protezione perimetrale lungo tutto il contorno libero della superficie interessata. Sistemi di protezione anticaduta individuali (es.: avvolgitori/svolgitori automatici di fune di trattenuta, sistema a guida fissa e ancoraggio scorrevole, ecc).		
RISCHIO DI ELETTROCUZIONE		Elettrocuzione <ul style="list-style-type: none"> • Lavori su impianti o apparecchiature elettriche effettuati da imprese singole o associate (elettricisti) abilitate. 			

LAVORAZIONE: Realizzazione di impianto solare fotovoltaico

Realizzazione di impianto fotovoltaico.

RISCHIO RUMORE		Rumore <ul style="list-style-type: none">• Programma di manutenzione delle attrezzature di lavoro, dei luoghi di lavoro e dei sistemi sul posto di lavoro• Progettazione delle strutture dei luoghi e dei posti di lavoro al fine di ridurre l'esposizione al rumore	Rumore <ul style="list-style-type: none">• Attrezzature di lavoro che emettano il minor rumore possibile• Metodi di lavoro che implicano una minore esposizione al rumore• Organizzazione del lavoro che implica una minore esposizione al rumore• Adozione di schermature, involucri o rivestimenti con materiali fonoassorbenti per il contenimento del rumore trasmesso per via aerea• Adozione di sistemi di smorzamento o di isolamento per il contenimento del rumore strutturale• Locali di riposo con rumorosità ridotta a un livello compatibile con il loro scopo e le loro condizioni di utilizzo		
ALTRO			M.M.C. (sollevamento e trasporto) <ul style="list-style-type: none">• Ambiente di lavoro (temperatura, umidità e ventilazione) con condizioni microclimatiche adeguate• Spazi dedicati alla movimentazione sufficienti• Sollevamento dei carichi eseguito con due mani e da una sola persona• Carico da sollevare non estremamente freddo/caldo o contaminato• Altre attività di movimentazione manuale dei carichi minimali• Adeguata frizione tra piedi e pavimento• Gesti di sollevamento eseguiti in modo non brusco		

LAVORAZIONE: Posa reti elettrosaldate anticaduta in corrispondenza dei lucernari Posa di rete elettrosaldata quale metodo utilizzato al fine di ridurre il rischio caduta in corrispondenza di lucernari.					
RISCHI IN RIFERIMENTO ALLE LAVORAZIONI	SCELTE PROGETTUALI ED ORGANIZZATIVE	PROCEDURE	MISURE PREVENTIVE E PROTETTIVE	TAVOLE	MISURE DI COORDINAMENTO
LAVORI CHE ESPONGONO I LAVORATORI A RISCHI DI SEPPELLIMENTO O DI SPROFONDAMENTO A PROFONDITA' SUPERIORE A M. 1,5 O DI CADUTA DALL'ALTO DA ALTEZZA SUPERIORE A M. 2, SE PARTICOLARMENTE AGGRAVATI DALLA NATURA DELL'ATTIVITA' O DEI PROCEDIMENTI ATTUATI OPPURE DALLE CONDIZIONI AMBIENTALI DEL POSTO DI LAVORO O DELL'OPERA		Caduta dall'alto <ul style="list-style-type: none"> • Verifica preliminare della resistenza della copertura ed eventuale utilizzo di apprestamenti atti a garantire la incolumità delle persone addette (es.: tavole sopra le orditure, sottopalchi, uso di cinture di sicurezza, ecc). 	Caduta dall'alto <ul style="list-style-type: none"> • Protezione perimetrale lungo tutto il contorno libero della superficie interessata. • Sistemi di protezione anticaduta individuali (es.: avvolgitori/svolgitori automatici di fune di trattenuta, sistema a guida fissa e ancoraggio scorrevole, ecc). 		
RISCHIO RUMORE		Rumore <ul style="list-style-type: none"> • Programma di manutenzione delle attrezzature di lavoro, dei luoghi di lavoro e dei sistemi sul posto di lavoro • Progettazione delle strutture dei luoghi e dei posti di lavoro al fine di ridurre l'esposizione al rumore 	Rumore <ul style="list-style-type: none"> • Attrezzature di lavoro che emettano il minor rumore possibile • Metodi di lavoro che implicano una minore esposizione al rumore • Organizzazione del lavoro che implica una minore esposizione al rumore • Adozione di schermature, involucri o rivestimenti con materiali fonoassorbenti per il contenimento del rumore trasmesso per via aerea • Adozione di sistemi di smorzamento o di isolamento per il contenimento del rumore strutturale • Locali di riposo con rumorosità ridotta a un livello compatibile con il loro scopo e le loro condizioni di utilizzo 		
RISCHIO DALL'USO DI SOSTANZE CHIMICHE		Chimico <ul style="list-style-type: none"> • Attrezzature di lavoro idonee per l'attività specifica e adeguatamente mantenute • Indicazioni in merito alle misure igieniche da rispettare 	Chimico <ul style="list-style-type: none"> • Progettazione e organizzazione dei sistemi di lavorazione al fine di ridurre l'esposizione ad agenti chimici • Durata e intensità dell'esposizione ad agenti chimici pericolosi ridotta al minimo • Quantità di agenti chimici minima in funzione delle necessità di lavorazione • Metodi di lavoro nelle varie fasi (manipolazione, immagazzinamento, trasporto, ecc.) che comportano una 		Chimico <ul style="list-style-type: none"> • Numero di lavoratori impegnati minimo in funzione delle necessità di lavorazione

LAVORAZIONE: Posa reti elettrosaldate anticaduta in corrispondenza dei lucernari					
Posa di rete elettrosaldata quale metodo utilizzato al fine di ridurre il rischio caduta in corrispondenza di lucernari.					
RISCHI IN RIFERIMENTO ALLE LAVORAZIONI	SCELTE PROGETTUALI ED ORGANIZZATIVE	PROCEDURE	MISURE PREVENTIVE E PROTETTIVE	TAVOLE	MISURE DI COORDINAMENTO
			minore esposizione ad agenti chimici		
ALTRO		Caduta di materiale dall'alto o a livello <ul style="list-style-type: none"> Rispetto delle regole di imbracatura dei carichi (es.: stabilità del carico, presenza di ostacoli interferenti, divieto di passaggio su postazioni di lavoro, ecc). 	M.M.C. (elevata frequenza) <ul style="list-style-type: none"> Compiti tali da evitare prolungate sequenze di movimenti ripetitivi degli arti superiori (spalle, braccia, polsi e mani) 		

LAVORAZIONE: Installazione di corpi illuminanti [Impianti d'illuminazione]					
Installazione di corpi illuminanti per interni.					
RISCHI IN RIFERIMENTO ALLE LAVORAZIONI	SCELTE PROGETTUALI ED ORGANIZZATIVE	PROCEDURE	MISURE PREVENTIVE E PROTETTIVE	TAVOLE	MISURE DI COORDINAMENTO
RISCHIO RUMORE		Rumore <ul style="list-style-type: none"> Programma di manutenzione delle attrezzature di lavoro, dei luoghi di lavoro e dei sistemi sul posto di lavoro Progettazione delle strutture dei luoghi e dei posti di lavoro al fine di ridurre l'esposizione al rumore 	Rumore <ul style="list-style-type: none"> Attrezzature di lavoro che emettano il minor rumore possibile Metodi di lavoro che implicano una minore esposizione al rumore Organizzazione del lavoro che implica una minore esposizione al rumore Adozione di schermature, involucri o rivestimenti con materiali fonoassorbenti per il contenimento del rumore trasmesso per via aerea Adozione di sistemi di smorzamento o di isolamento per il contenimento del rumore strutturale Locali di riposo con rumorosità ridotta a un livello compatibile con il loro scopo e le loro condizioni di utilizzo 		

LAVORAZIONE: Installazione di corpi illuminanti [Impianti d'illuminazione]					
Installazione di corpi illuminanti per interni.					
RISCHI IN RIFERIMENTO ALLE LAVORAZIONI	SCELTE PROGETTUALI ED ORGANIZZATIVE	PROCEDURE	MISURE PREVENTIVE E PROTETTIVE	TAVOLE	MISURE DI COORDINAMENTO
RISCHIO CADUTA DALL'ALTO		Caduta dall'alto <ul style="list-style-type: none"> Programma di manutenzione delle attrezzature di lavoro e dei dispositivi di protezione individuale 	Caduta dall'alto: Utilizzo di attrezzature che riducano il rischio di caduta dall'alto Metodi di lavoro che che implicano una minore esposizione al rischio Organizzazione del lavoro in modo da ridurre le attività che presentano rischio di caduta dall'alto Adozione di sistemi di protezione collettiva che riducano l'esposizione al rischio Adozione di sistemi di protezione individuale che riducano il rischio		

LAVORAZIONE: Installazione di corpi illuminanti [Impianti d'illuminazione]					
Installazione di corpi illuminanti del sistema di illuminazione pubblica.					
RISCHI IN RIFERIMENTO ALLE LAVORAZIONI	SCELTE PROGETTUALI ED ORGANIZZATIVE	PROCEDURE	MISURE PREVENTIVE E PROTETTIVE	TAVOLE	MISURE DI COORDINAMENTO
RISCHIO RUMORE		Rumore <ul style="list-style-type: none"> Programma di manutenzione delle attrezzature di lavoro, dei luoghi di lavoro e dei sistemi sul posto di lavoro Progettazione delle strutture dei luoghi e dei posti di lavoro al fine di ridurre l'esposizione al rumore 	Rumore <ul style="list-style-type: none"> Attrezzature di lavoro che emettano il minor rumore possibile Metodi di lavoro che implicano una minore esposizione al rumore Organizzazione del lavoro che implica una minore esposizione al rumore Adozione di schermature, involucri o rivestimenti con materiali fonoassorbenti per il contenimento del rumore trasmesso per via aerea Adozione di sistemi di smorzamento o di isolamento per il contenimento del rumore strutturale Locali di riposo con rumorosità ridotta a un livello compatibile con il loro scopo e le loro condizioni di utilizzo 		

LAVORAZIONE: Installazione di corpi illuminanti [Impianti d'illuminazione]					
Installazione di corpi illuminanti del sistema di illuminazione pubblica.					
RISCHI IN RIFERIMENTO ALLE LAVORAZIONI	SCELTE PROGETTUALI ED ORGANIZZATIVE	PROCEDURE	MISURE PREVENTIVE E PROTETTIVE	TAVOLE	MISURE DI COORDINAMENTO
RISCHIO CADUTA DALL'ALTO		Caduta dall'alto <ul style="list-style-type: none"> Programma di manutenzione delle attrezzature di lavoro e dei dispositivi di protezione individuale 	Caduta dall'alto: Utilizzo di attrezzature che riducano il rischio di caduta dall'alto Metodi di lavoro che implicano una minore esposizione al rischio Organizzazione del lavoro in modo da ridurre le attività che presentano rischio di caduta dall'alto Adozione di sistemi di protezione collettiva che riducano l'esposizione al rischio Adozione di sistemi di protezione individuale che riducano il rischio		

LAVORAZIONE: Installazione di sensori di presenza per impianto d'illuminazione [Impianti d'illuminazione]					
Installazione di sensori di presenza per il funzionamento automatico dell'impianto di illuminazione.					
RISCHI IN RIFERIMENTO ALLE LAVORAZIONI	SCELTE PROGETTUALI ED ORGANIZZATIVE	PROCEDURE	MISURE PREVENTIVE E PROTETTIVE	TAVOLE	MISURE DI COORDINAMENTO
RISCHIO RUMORE		Rumore <ul style="list-style-type: none"> Programma di manutenzione delle attrezzature di lavoro, dei luoghi di lavoro e dei sistemi sul posto di lavoro Progettazione delle strutture dei luoghi e dei posti di lavoro al fine di ridurre l'esposizione al rumore 	Rumore <ul style="list-style-type: none"> Attrezzature di lavoro che emettano il minor rumore possibile Metodi di lavoro che implicano una minore esposizione al rumore Organizzazione del lavoro che implica una minore esposizione al rumore Adozione di schermature, involucri o rivestimenti con materiali fonoassorbenti per il contenimento del rumore trasmesso per via aerea Adozione di sistemi di smorzamento o di isolamento per il contenimento del rumore strutturale Locali di riposo con rumorosità ridotta a un livello compatibile con il loro scopo e le loro condizioni di utilizzo 		

LAVORAZIONE: Realizzazione di impianto di illuminazione ad alta efficienza [Impianti d'illuminazione]					
Realizzazione di impianto di illuminazione a basso consumo energetico ed alta efficienza (efficienza luminosa almeno uguale a 80 lm/W).					
RISCHI IN RIFERIMENTO ALLE LAVORAZIONI	SCELTE PROGETTUALI ED ORGANIZZATIVE	PROCEDURE	MISURE PREVENTIVE E PROTETTIVE	TAVOLE	MISURE DI COORDINAMENTO
RISCHIO RUMORE		Rumore <ul style="list-style-type: none"> Programma di manutenzione delle attrezzature di lavoro, dei luoghi di lavoro e dei sistemi sul posto di lavoro Progettazione delle strutture dei luoghi e dei posti di lavoro al fine di ridurre l'esposizione al rumore 	Rumore <ul style="list-style-type: none"> Attrezzature di lavoro che emettano il minor rumore possibile Metodi di lavoro che implicano una minore esposizione al rumore Organizzazione del lavoro che implica una minore esposizione al rumore Adozione di schermature, involucri o rivestimenti con materiali fonoassorbenti per il contenimento del rumore trasmesso per via aerea Adozione di sistemi di smorzamento o di isolamento per il contenimento del rumore strutturale Locali di riposo con rumorosità ridotta a un livello compatibile con il loro scopo e le loro condizioni di utilizzo 		

LAVORAZIONE: Ripristini murari per realizzazione impianti [Ripristini]					
Ripristini murari per realizzazione impianti.					
RISCHI IN RIFERIMENTO ALLE LAVORAZIONI	SCELTE PROGETTUALI ED ORGANIZZATIVE	PROCEDURE	MISURE PREVENTIVE E PROTETTIVE	TAVOLE	MISURE DI COORDINAMENTO
RISCHIO DALL'USO DI SOSTANZE CHIMICHE		Chimico <ul style="list-style-type: none"> Attrezzature di lavoro idonee per l'attività specifica e adeguatamente mantenute Indicazioni in merito alle misure igieniche da rispettare 	Chimico <ul style="list-style-type: none"> Progettazione e organizzazione dei sistemi di lavorazione al fine di ridurre l'esposizione ad agenti chimici Durata e intensità dell'esposizione ad agenti chimici pericolosi ridotta al minimo Quantità di agenti chimici minima in funzione delle necessità di lavorazione Metodi di lavoro nelle varie fasi (manipolazione, immagazzinamento, trasporto, ecc.) che comportano una minore esposizione ad agenti chimici 		Chimico <ul style="list-style-type: none"> Numero di lavoratori impegnati minimo in funzione delle necessità di lavorazione

ALTRO		Caduta di materiale dall'alto o a livello <ul style="list-style-type: none"> • Rispetto delle regole di imbracatura dei carichi (es.: stabilità del carico, presenza di ostacoli interferenti, divieto di passaggio su postazioni di lavoro, ecc). 			
-------	--	--	--	--	--

LAVORAZIONE: Realizzazione di impianto elettrico [Rimozione di impianti elettrici - sostituzione lampade] Realizzazione di impianto elettrico mediante la posa di tubi corrugati protettivi, il posizionamento del quadro elettrico e delle cassette da incasso, l'infilaggio cavi, il collegamento apparecchi e il cablaggio del quadro elettrico e delle cassette di derivazione.					
RISCHI IN RIFERIMENTO ALLE LAVORAZIONI	SCELTE PROGETTUALI ED ORGANIZZATIVE	PROCEDURE	MISURE PREVENTIVE E PROTETTIVE	TAVOLE	MISURE DI COORDINAMENTO
RISCHIO RUMORE		Rumore <ul style="list-style-type: none"> • Programma di manutenzione delle attrezzature di lavoro, dei luoghi di lavoro e dei sistemi sul posto di lavoro • Progettazione delle strutture dei luoghi e dei posti di lavoro al fine di ridurre l'esposizione al rumore 	Rumore <ul style="list-style-type: none"> • Attrezzature di lavoro che emettano il minor rumore possibile • Metodi di lavoro che implicano una minore esposizione al rumore • Organizzazione del lavoro che implica una minore esposizione al rumore • Adozione di schermature, involucri o rivestimenti con materiali fonoassorbenti per il contenimento del rumore trasmesso per via aerea • Adozione di sistemi di smorzamento o di isolamento per il contenimento del rumore strutturale • Locali di riposo con rumorosità ridotta a un livello compatibile con il loro scopo e le loro condizioni di utilizzo 		

LAVORAZIONE: Realizzazione di impianto di messa a terra [Rimozione di impianti elettrici - sostituzione lampade] : Realizzazione di impianto di messa a terra.					
RISCHI IN RIFERIMENTO ALLE LAVORAZIONI	SCELTE PROGETTUALI ED ORGANIZZATIVE	PROCEDURE	MISURE PREVENTIVE E PROTETTIVE	TAVOLE	MISURE DI COORDINAMENTO
RISCHIO RUMORE		Rumore <ul style="list-style-type: none"> Programma di manutenzione delle attrezzature di lavoro, dei luoghi di lavoro e dei sistemi sul posto di lavoro Progettazione delle strutture dei luoghi e dei posti di lavoro al fine di ridurre l'esposizione al rumore 	Rumore <ul style="list-style-type: none"> Attrezzature di lavoro che emettano il minor rumore possibile Metodi di lavoro che implicano una minore esposizione al rumore Organizzazione del lavoro che implica una minore esposizione al rumore Adozione di schermature, involucri o rivestimenti con materiali fonoassorbenti per il contenimento del rumore trasmesso per via aerea Adozione di sistemi di smorzamento o di isolamento per il contenimento del rumore strutturale ad un livello compatibile con il loro scopo e le loro condizioni di utilizzo 		

LAVORAZIONE: Installazione della centrale termica per impianto termico (centralizzato) [Impianto termico centralizzato] Installazione della Centrale termica per impianto termico (centralizzato).					
RISCHI IN RIFERIMENTO ALLE LAVORAZIONI	SCELTE PROGETTUALI ED ORGANIZZATIVE	PROCEDURE	MISURE PREVENTIVE E PROTETTIVE	TAVOLE	MISURE DI COORDINAMENTO
RISCHIO RUMORE		Rumore <ul style="list-style-type: none"> Programma di manutenzione delle attrezzature di lavoro, dei luoghi di lavoro e dei sistemi sul posto di lavoro Progettazione delle strutture dei luoghi e dei posti di lavoro al fine di ridurre l'esposizione al rumore	Rumore <ul style="list-style-type: none"> Attrezzature di lavoro che emettano il minor rumore possibile. Metodi di lavoro che implicano una minore esposizione al rumore Organizzazione del lavoro che implica una minore esposizione al rumore Adozione di schermature, involucri o rivestimenti con materiali fonoassorbenti per il contenimento del rumore trasmesso per via aerea Adozione di sistemi di smorzamento o di isolamento per il contenimento del rumore strutturale Locali di riposo con rumorosità ridotta a un livello compatibile con il loro scopo e le loro condizioni di utilizzo 		

LAVORAZIONE: Installazione della centrale termica per impianto termico (centralizzato) [Impianto termico centralizzato] Installazione della Centrale termica per impianto termico (centralizzato).					
RISCHI IN RIFERIMENTO ALLE LAVORAZIONI	SCELTE PROGETTUALI ED ORGANIZZATIVE	PROCEDURE	MISURE PREVENTIVE E PROTETTIVE	TAVOLE	MISURE DI COORDINAMENTO
ALTRO		R.O.A. (operazioni di saldatura) <ul style="list-style-type: none"> Programma di manutenzione delle attrezzature, dei luoghi di lavoro e delle postazioni di lavoro Disponibilità di DPI adeguati alle radiazioni ottiche artificiali Disponibilità delle istruzioni del fabbricante delle attrezzature utilizzate Caduta di materiale dall'alto o a livello <ul style="list-style-type: none"> Rispetto delle regole di imbracatura dei carichi (es.: stabilità del carico, presenza di ostacoli interferenti, divieto di passaggio su postazioni di lavoro, ecc). 	R.O.A. (operazioni di saldatura) <ul style="list-style-type: none"> Metodi di lavoro che comportano una minore esposizione alle radiazioni ottiche artificiali Misure tecniche per ridurre l'emissione delle radiazioni ottiche artificiali (es.: dispositivi di sicurezza, schermature, ecc.) Progettazione dei luoghi e delle postazioni di lavoro al fine di ridurre l'esposizione alle radiazioni ottiche artificiali Durata delle operazioni di saldatura ridotta al minimo possibile 		R.O.A. (operazioni di saldatura) <ul style="list-style-type: none"> Segnalazione e limitazione d'accesso delle aree in cui si effettuano operazioni di saldatura

LAVORAZIONE: Installazione di dispositivi per la contabilizzazione del calore [Impianto termico centralizzato]					
Installazione di dispositivi per la contabilizzazione del calore in impianti centralizzati di riscaldamento e raffrescamento (costituiti da misuratore di portata d'acqua, misuratore della differenza di temperatura, totalizzatore meccanico dei kWh termici e trasmissione digitale dei dati a distanza).					
RISCHI IN RIFERIMENTO ALLE LAVORAZIONI	SCELTE PROGETTUALI ED ORGANIZZATIVE	PROCEDURE	MISURE PREVENTIVE E PROTETTIVE	TAVOLE	MISURE DI COORDINAMENTO
		<ul style="list-style-type: none"> Programma di manutenzione delle attrezzature di lavoro, dei luoghi di lavoro e dei sistemi sul posto di lavoro Progettazione delle strutture dei luoghi e dei posti di lavoro al fine di ridurre l'esposizione al rumore 	<ul style="list-style-type: none"> Attrezzature di lavoro che emettano il minor rumore possibile Metodi di lavoro che implicano una minore esposizione al rumore Organizzazione del lavoro che implica una minore esposizione al rumore Adozione di schermature, involucri o rivestimenti con materiali fonoassorbenti per il contenimento del rumore trasmesso per via aerea Adozione di sistemi di smorzamento o di isolamento per il contenimento del rumore strutturale Locali di riposo con rumorosità ridotta a un livello compatibile con il loro scopo e le loro condizioni di utilizzo 		

ALTRO		R.O.A. (operazioni di saldatura) <ul style="list-style-type: none"> • Programma di manutenzione delle attrezzature, dei luoghi di lavoro e delle postazioni di lavoro • Disponibilità di DPI adeguati alle radiazioni ottiche artificiali • Disponibilità delle istruzioni del fabbricante delle attrezzature utilizzate 	R.O.A. (operazioni di saldatura) <ul style="list-style-type: none"> • Metodi di lavoro che comportano una minore esposizione alle radiazioni ottiche artificiali • Misure tecniche per ridurre l'emissione delle radiazioni ottiche artificiali (es.: dispositivi di sicurezza, schermature, ecc.) • Progettazione dei luoghi e delle postazioni di lavoro al fine di ridurre l'esposizione alle radiazioni ottiche artificiali • Durata delle operazioni di saldatura ridotta al minimo possibile 		R.O.A. (operazioni di saldatura) <ul style="list-style-type: none"> • Segnalazione e limitazione d'accesso delle aree in cui si effettuano operazioni di saldatura
-------	--	--	---	--	--

LAVORAZIONE: Realizzazione impianto di telecontrollo [Rimozione di impianti elettrici - sostituzione lampade]					
Realizzazione di impianto di telecontrollo.					
RISCHI IN RIFERIMENTO ALLE LAVORAZIONI	SCELTE PROGETTUALI ED ORGANIZZATIVE	PROCEDURE	MISURE PREVENTIVE E PROTETTIVE	TAVOLE	MISURE DI COORDINAMENTO
LAVORI CHE ESPONGONO I LAVORATORI A RISCHI DI SEPPELLIMENTO O DI SPROFONDAMENTO A PROFONDITA' SUPERIORE A M. 1,5 O DI CADUTA DALL'ALTO DA ALTEZZA SUPERIORE A M. 2, SE PARTICOLARMENTE AGGRAVATI DALLA NATURA DELL'ATTIVITA' O DEI PROCEDIMENTI ATTUATI OPPURE DALLE CONDIZIONI AMBIENTALI DEL POSTO DI LAVORO O DELL'OPERA			Caduta dall'alto <ul style="list-style-type: none"> • Sistemi di protezione anticaduta individuali (es.: avvolgitori/svolgitori automatici di fune di trattenuta, sistema a guida fissa e ancoraggio scorrevole, ecc). 		

LAVORAZIONE: Realizzazione impianto di telecontrollo [Rimozione di impianti elettrici - sostituzione lampade]

Realizzazione di impianto di telecontrollo.

RISCHI IN RIFERIMENTO ALLE LAVORAZIONI	SCELTE PROGETTUALI ED ORGANIZZATIVE	PROCEDURE	MISURE PREVENTIVE E PROTETTIVE	TAVOLE	MISURE DI COORDINAMENTO
RISCHIO RUMORE		Rumore <ul style="list-style-type: none">• Programma di manutenzione delle attrezzature di lavoro, dei luoghi di lavoro e dei sistemi sul posto di lavoro• Progettazione delle strutture dei luoghi e dei posti di lavoro al fine di ridurre l'esposizione al rumore	Rumore <ul style="list-style-type: none">• Attrezzature di lavoro che emettano il minor rumore possibile• Metodi di lavoro che implicano una minore esposizione al rumore• Organizzazione del lavoro che implica una minore esposizione al rumore• Adozione di schermature, involucri o rivestimenti con materiali fonoassorbenti per il contenimento del rumore trasmesso per via aerea• Adozione di sistemi di smorzamento o di isolamento per il contenimento del rumore strutturale• Locali di riposo con rumorosità ridotta a un livello compatibile con il loro scopo e le loro condizioni di utilizzo		

LAVORAZIONE: Formazione intonaci interni (tradizionali) [Intonaci e pitturazioni interne]					
Formazione di intonacatura interna su superfici sia verticali che orizzontali, realizzata a mano.					
RISCHI IN RIFERIMENTO ALLE LAVORAZIONI	SCELTE PROGETTUALI ED ORGANIZZATIVE	PROCEDURE	MISURE PREVENTIVE E PROTETTIVE	TAVOLE	MISURE DI COORDINAMENTO
RISCHIO RUMORE		Rumore <ul style="list-style-type: none"> Programma di manutenzione delle attrezzature di lavoro, dei luoghi di lavoro e dei sistemi sul posto di lavoro Progettazione delle strutture dei luoghi e dei posti di lavoro al fine di ridurre l'esposizione al rumore 	Rumore <ul style="list-style-type: none"> Attrezzature di lavoro che emettano il minor rumore possibile Metodi di lavoro che implicano una minore esposizione al rumore Organizzazione del lavoro che implica una minore esposizione al rumore Adozione di schermature, involucri o rivestimenti con materiali fonoassorbenti per il contenimento del rumore trasmesso per via aerea Adozione di sistemi di smorzamento o di isolamento per il contenimento del rumore strutturale Locali di riposo con rumorosità ridotta a un livello compatibile con il loro scopo e le loro condizioni di utilizzo 		
RISCHIO DALL'USO DI SOSTANZE CHIMICHE		Chimico <ul style="list-style-type: none"> Attrezzature di lavoro idonee per l'attività specifica e adeguatamente mantenute Indicazioni in merito alle misure igieniche da rispettare 	Chimico <ul style="list-style-type: none"> Progettazione e organizzazione dei sistemi di lavorazione al fine di ridurre l'esposizione ad agenti chimici Durata e intensità dell'esposizione ad agenti chimici pericolosi ridotta al minimo Quantità di agenti chimici minima in funzione delle necessità di lavorazione Metodi di lavoro nelle varie fasi (manipolazione, immagazzinamento, trasporto, ecc.) che comportano una minore esposizione ad agenti chimici 		Chimico <ul style="list-style-type: none"> Numero di lavoratori impegnati minimo in funzione delle necessità di lavorazione
ALTRO		Caduta di materiale dall'alto o a livello <ul style="list-style-type: none"> Rispetto delle regole di imbracatura dei carichi (es.: stabilità del carico, presenza di ostacoli interferenti, divieto di passaggio su postazioni di lavoro, ecc). 	M.M.C. (elevata frequenza) <ul style="list-style-type: none"> Compiti tali da evitare prolungate sequenze di movimenti ripetitivi degli arti superiori (spalle, braccia, polsi e mani) 		

LAVORAZIONE: Smobilizzo del cantiere Smobilizzo del cantiere realizzato attraverso lo smontaggio delle postazioni di lavoro fisse, di tutti gli impianti di cantiere, delle opere provvisoriale e di protezione e della recinzione posta in opera all'insediamento del cantiere stesso.					
RISCHI IN RIFERIMENTO ALLE LAVORAZIONI	SCELTE PROGETTUALI ED ORGANIZZATIVE	PROCEDURE	MISURE PREVENTIVE E PROTETTIVE	TAVOLE	MISURE DI COORDINAMENTO
RISCHIO RUMORE		Rumore <ul style="list-style-type: none"> Programma di manutenzione delle attrezzature di lavoro, dei luoghi di lavoro e dei sistemi sul posto di lavoro Progettazione delle strutture dei luoghi e dei posti di lavoro al fine di ridurre l'esposizione al rumore 	Rumore <ul style="list-style-type: none"> Attrezzature di lavoro che emettano il minor rumore possibile Metodi di lavoro che implicano una minore esposizione al rumore Organizzazione del lavoro che implica una minore esposizione al rumore Adozione di schermature, involucri o rivestimenti con materiali fonoassorbenti per il contenimento del rumore trasmesso per via aerea 		

<p align="center">CRONOPROGRAMMA DEI LAVORI</p> <p align="center">ENTITA' PRESUNTA DEL CANTIERE ESPRESSA IN UOMINI GIORNO: 70</p>
--

Si veda documento Documento allegato

Vi sono interferenze tra le lavorazioni:
(anche da parte della stessa impresa o lavoratori autonomi)

NO SI

ANALISI DELLE INTERFERENZE DELLE LAVORAZIONI E DEFINIZIONE DELLE MISURE PROTETTIVE DA ATTUARE

N	Fase interferenza lavorazioni	Sfasam. spazio	Sfasam. tempo	Prescrizioni operative	Misure preventive e protettive da attuare	Dispositivi di protezione da adottare	Soggetto attuatore	Note
01	<ul style="list-style-type: none"> Realizzazione della recinzione e degli accessi al cantiere Allestimento di depositi, zone per lo stoccaggio dei materiali e per gli impianti fissi <p>Rischi trasmissibili: Rumore; Inalazione polveri, fibre; Investimento, ribaltamento; Caduta di materiale dall'alto o a livello; Urti, colpi, impatti, compressioni.</p>	<input type="checkbox"/>	<input type="checkbox"/>		<ul style="list-style-type: none"> La circolazione delle macchine operatrici deve avvenire utilizzando percorsi ben definiti e la velocità deve risultare ridotta a passo d'uomo. Il personale non strettamente necessario alle lavorazioni dovrà allontanarsi dalla zona interessata e gli addetti dovranno adottare, se del caso, i dispositivi di protezione individuale idonei alle attività. Durante il trasporto di materiale sfuso ad elevata polverosità è necessario provvedere ad inumidire i materiali stessi per limitare la formazione di polveri. Delimitare e segnalare la zona di intervento a livello di rumorosità elevato. 	<ul style="list-style-type: none"> Utilizzo di indumenti ad alta visibilità Utilizzo di maschera antipolvere Utilizzo di otoprotettori 		
02	<ul style="list-style-type: none"> Realizzazione della recinzione e degli accessi al cantiere realizzazione di impianto elettrico e di messa a terra del cantiere <p>Rischi trasmissibili: Rumore; Inalazione polveri, fibre; Investimento, ribaltamento.</p>	<input type="checkbox"/>	<input type="checkbox"/>		<ul style="list-style-type: none"> La circolazione delle macchine operatrici deve avvenire utilizzando percorsi ben definiti e la velocità deve risultare ridotta a passo d'uomo. Il personale non strettamente necessario alle lavorazioni dovrà allontanarsi dalla zona interessata e gli addetti dovranno adottare, se del caso, i dispositivi di protezione individuale idonei alle attività. Durante il trasporto di materiale sfuso ad elevata polverosità è necessario provvedere ad inumidire i materiali stessi per limitare la formazione di polveri. Delimitare e segnalare la zona di intervento a livello di rumorosità elevato. 	<ul style="list-style-type: none"> Utilizzo di indumenti ad alta visibilità Utilizzo di maschera antipolvere Utilizzo di otoprotettori 		
04	<ul style="list-style-type: none"> Realizzazione della recinzione e degli accessi al cantiere Rimozione di massetto ed Esecuzione di tracce <p>Rischi trasmissibili: Rumore; Inalazione polveri, fibre; Investimento, ribaltamento; Rumore per "Operaio comune polivalente (demolizioni)".</p>	<input type="checkbox"/>	<input type="checkbox"/>		<ul style="list-style-type: none"> La circolazione delle macchine operatrici deve avvenire utilizzando percorsi ben definiti e la velocità deve risultare ridotta a passo d'uomo. Il personale non strettamente necessario alle lavorazioni dovrà allontanarsi dalla zona interessata e gli addetti dovranno adottare, se del caso, i dispositivi di protezione individuale idonei alle attività. Durante il trasporto di materiale sfuso ad elevata polverosità è necessario provvedere ad inumidire i materiali stessi per limitare la formazione di polveri. Delimitare e segnalare la zona di intervento a livello di rumorosità elevato. Nelle attività di demolizione la diffusione di polveri e fibre deve essere ridotta al minimo irrorando periodicamente le superfici da demolire. Nelle attività di demolizione quando la quantità di polveri e fibre presenti superi i limiti tollerati devono essere forniti ed utilizzati indumenti di lavoro e dispositivi di protezione individuale idonei alle attività. 	<ul style="list-style-type: none"> Utilizzo di indumenti ad alta visibilità Utilizzo di maschera antipolvere Utilizzo di otoprotettori 		

05	<ul style="list-style-type: none"> Realizzazione della recinzione e degli accessi al cantiere Realizzazione della rete di distribuzione e terminali per impianto termico <p>Rischi trasmissibili: Rumore; Inalazione polveri, fibre; Investimento, ribaltamento; Inalazione fumi, gas, vapori; Incendi, esplosioni; Radiazioni non ionizzanti; Rumore per "Operaio comune (impianti)".</p>	<input type="checkbox"/>	<input type="checkbox"/>		<ul style="list-style-type: none"> La circolazione delle macchine operatrici deve avvenire utilizzando percorsi ben definiti e la velocità deve risultare ridotta a passo d'uomo. Il personale non strettamente necessario alle lavorazioni dovrà allontanarsi dalla zona interessata e gli addetti dovranno adottare, se del caso, i dispositivi di protezione individuale idonei alle attività. Durante il trasporto di materiale sfuso ad elevata polverosità è necessario provvedere ad inumidire i materiali stessi per limitare la formazione di polveri. Delimitare e segnalare la zona di intervento a livello di rumorosità elevato. In prossimità della zona d'intervento è necessario allontanare preventivamente tutti i materiali facilmente infiammabili; qualora i suddetti materiali non possono essere allontanati è necessario proteggerli con teli protettivi. In prossimità della zona d'intervento deve essere tenuto a disposizione un estintore portatile. Delimitare e segnalare la zona di intervento a radiazioni non ionizzanti. 	<ul style="list-style-type: none"> Utilizzo di indumenti ad alta visibilità Utilizzo di maschera antipolvere Utilizzo di otoprotettori 		
06	<ul style="list-style-type: none"> Realizzazione della recinzione e degli accessi al cantiere Installazione di valvole termostatiche <p>Rischi trasmissibili:</p>	<input type="checkbox"/>	<input type="checkbox"/>		<ul style="list-style-type: none"> La circolazione delle macchine operatrici deve avvenire utilizzando percorsi ben definiti e la velocità deve risultare ridotta a passo d'uomo. Il personale non strettamente necessario alle lavorazioni dovrà allontanarsi dalla zona interessata e gli addetti dovranno adottare, se del caso, i dispositivi di protezione individuale idonei alle attività. Durante il trasporto di materiale sfuso ad elevata polverosità è necessario provvedere ad inumidire i materiali stessi per limitare la formazione di polveri. Delimitare e segnalare la zona di intervento a livello di rumorosità elevato. 	<ul style="list-style-type: none"> Utilizzo di indumenti ad alta visibilità Utilizzo di maschera antipolvere Utilizzo di otoprotettori 		
07	<ul style="list-style-type: none"> Realizzazione della recinzione e degli accessi al cantiere Installazione della centrale termica per impianto termico (centralizzato) <p>Rischi trasmissibili: Rumore; Inalazione polveri, fibre; Investimento, ribaltamento; Inalazione fumi, gas, vapori; Incendi, esplosioni; Radiazioni non ionizzanti; Rumore per "Operaio comune (impianti)"; Urti, colpi, impatti, compressioni.</p>	<input type="checkbox"/>	<input type="checkbox"/>		<ul style="list-style-type: none"> La circolazione delle macchine operatrici deve avvenire utilizzando percorsi ben definiti e la velocità deve risultare ridotta a passo d'uomo. Il personale non strettamente necessario alle lavorazioni dovrà allontanarsi dalla zona interessata e gli addetti dovranno adottare, se del caso, i dispositivi di protezione individuale idonei alle attività. Durante il trasporto di materiale sfuso ad elevata polverosità è necessario provvedere ad inumidire i materiali stessi per limitare la formazione di polveri. Delimitare e segnalare la zona di intervento a livello di rumorosità elevato. In prossimità della zona d'intervento è necessario allontanare preventivamente tutti i materiali 	<ul style="list-style-type: none"> Utilizzo di indumenti ad alta visibilità Utilizzo di maschera antipolvere Utilizzo di otoprotettori 		09

					<p>facilmente infiammabili; qualora i suddetti materiali non possono essere allontanati è necessario proteggerli con teli protettivi.</p> <ul style="list-style-type: none"> • In prossimità della zona d'intervento deve essere tenuto a disposizione un estintore portatile. • Delimitare e segnalare la zona di intervento a radiazioni non ionizzanti. 			
08	<ul style="list-style-type: none"> • Realizzazione della recinzione e degli accessi al cantiere • Installazione di dispositivi per la contabilizzazione del calore <p>Rischi trasmissibili: Rumore; Inalazione polveri, fibre; Investimento, ribaltamento; Inalazione fumi, gas, vapori; Incendi, esplosioni; Radiazioni non ionizzanti; Rumore per "Operaio comune (impianti)".</p>	<input type="checkbox"/>	<input type="checkbox"/>		<p>non possono essere allontanati è necessario proteggerli con teli protettivi.</p> <ul style="list-style-type: none"> • In prossimità della zona d'intervento deve essere tenuto a disposizione un estintore portatile. • Delimitare e segnalare la zona di intervento a radiazioni non ionizzanti. 	<ul style="list-style-type: none"> • Utilizzo di indumenti ad alta visibilità • Utilizzo di maschera antipolvere • Utilizzo di otoprotettori 		
09	<ul style="list-style-type: none"> • Realizzazione della recinzione e degli accessi al cantiere • Formazione intonaci interni (tradizionali) <p>Rischi trasmissibili: • Rumore; Inalazione polveri, fibre; Investimento, ribaltamento; Caduta di materiale dall'alto o a livello.</p>	<input type="checkbox"/>	<input type="checkbox"/>		<ul style="list-style-type: none"> • La circolazione delle macchine operatrici deve avvenire utilizzando percorsi ben definiti e la velocità deve risultare ridotta a passo d'uomo. • Il personale non strettamente necessario alle lavorazioni dovrà allontanarsi dalla zona interessata e gli addetti dovranno adottare, se del caso, i dispositivi di protezione individuale idonei alle attività. • Durante il trasporto di materiale sfuso ad elevata polverosità è necessario provvedere ad inumidire i materiali stessi per limitare la formazione di polveri. Delimitare e segnalare la zona di intervento a livello di rumorosità elevato. • L'area sottostante la traiettoria di passaggio dei carichi deve essere opportunamente delimitata. Le postazioni di lavoro fisse devono essere protette da un solido impalcato sovrastante, ad altezza non maggiore di 3 metri da terra, a protezione contro la caduta di materiali. 	<ul style="list-style-type: none"> • Utilizzo di indumenti ad alta visibilità • Utilizzo di maschera antipolvere • Utilizzo di otoprotettori • Utilizzo di casco 		
10	<ul style="list-style-type: none"> • Allestimento di depositi, zone per lo stoccaggio dei materiali e per gli impianti fissi • Realizzazione di impianto elettrico del cantiere • Realizzazione di impianto di messa a terra del cantiere <p>Rischi trasmissibili: • Rumore; Inalazione polveri, fibre; Caduta di materiale dall'alto o a livello; Investimento, ribaltamento;</p>	<input type="checkbox"/>	<input type="checkbox"/>		<ul style="list-style-type: none"> • La circolazione delle macchine operatrici deve avvenire utilizzando percorsi ben definiti e la velocità deve risultare ridotta a passo d'uomo. • Il personale non strettamente necessario alle lavorazioni dovrà allontanarsi dalla zona interessata e gli addetti dovranno adottare, se del caso, i dispositivi di protezione individuale idonei alle attività. <p>Delimitare e segnalare la zona di intervento a livello</p>	<ul style="list-style-type: none"> • Utilizzo di indumenti ad alta visibilità • Utilizzo di otoprotettori 		

N	Fase interferenza lavorazioni	Sfasam. spazio	Sfasam. tempo	Prescrizioni operative	Misure preventive e protettive da attuare	Dispositivi di protezione da adottare	Soggetto attuatore	Note
	Urti, colpi, impatti, compressioni.				di rumorosità elevato.			
11	<ul style="list-style-type: none"> • Allestimento di depositi, zone per lo stoccaggio dei materiali e per gli impianti fissi • Rimozione di massetto • Esecuzione di tracce eseguite a mano o con mezzi meccanici • <p>Rischi trasmissibili: Rumore; Inalazione polveri, fibre; Caduta di materiale dall'alto o a livello; Investimento, ribaltamento; Urti, colpi, impatti, compressioni; Rumore per "Operaio comune polivalente (demolizioni)".</p>	<input type="checkbox"/>	<input type="checkbox"/>		<ul style="list-style-type: none"> • La circolazione delle macchine operatrici deve avvenire utilizzando percorsi ben definiti e la velocità deve risultare ridotta a passo d'uomo. • Il personale non strettamente necessario alle lavorazioni dovrà allontanarsi dalla zona interessata e gli addetti dovranno adottare, se del caso, i dispositivi di protezione individuale idonei alle attività. • Delimitare e segnalare la zona di intervento a livello di rumorosità elevato. • Durante il trasporto di materiale sfuso ad elevata polverosità è necessario provvedere ad inumidire i materiali stessi per limitare la formazione di polveri. • Nelle attività di demolizione la diffusione di polveri e fibre deve essere ridotta al minimo irrorando periodicamente le superfici da demolire. • Nelle attività di demolizione quando la quantità di polveri e fibre presenti superi i limiti tollerati devono essere forniti ed utilizzati indumenti di lavoro e dispositivi di protezione individuale idonei alle attività. 	<ul style="list-style-type: none"> • Utilizzo di indumenti ad alta visibilità • Utilizzo di ottoprotettori • Utilizzo di maschera antipolvere 		
12	<ul style="list-style-type: none"> • Realizzazione della rete di distribuzione e terminali per impianto termico • Installazione della centrale termica per impianto termico (centralizzato) e dispositivi per la contabilizzazione del calore <p>Rischi trasmissibili: • Rumore; Inalazione polveri, fibre; Caduta di materiale dall'alto o a livello; Investimento, ribaltamento; Urti, colpi, impatti, compressioni; Inalazione fumi, gas, vapori; Incendi, esplosioni; Radiazioni non ionizzanti; Rumore per "Operaio comune (impianti)".</p>	<input type="checkbox"/>	<input type="checkbox"/>		<ul style="list-style-type: none"> • La circolazione delle macchine operatrici deve avvenire utilizzando percorsi ben definiti e la velocità deve risultare ridotta a passo d'uomo. • Il personale non strettamente necessario alle lavorazioni dovrà allontanarsi dalla zona interessata e gli addetti dovranno adottare, se del caso, i dispositivi di protezione individuale idonei alle attività. • Delimitare e segnalare la zona di intervento a livello di rumorosità elevato. • In prossimità della zona d'intervento è necessario allontanare preventivamente tutti i materiali facilmente infiammabili; qualora i suddetti materiali non possono essere allontanati è necessario proteggerli con teli protettivi. • In prossimità della zona d'intervento deve essere tenuto a disposizione un estintore portatile. • Delimitare e segnalare la zona di intervento a radiazioni non ionizzanti. 	•		

N	Fase interferenza lavorazioni	Sfasam. spazio	Sfasam. tempo	Prescrizioni operative	Misure preventive e protettive da attuare	Dispositivi di protezione da adottare	Soggetto attuatore	Note
13	<ul style="list-style-type: none"> • Allestimento di depositi, zone per lo stoccaggio dei materiali e per gli impianti fissi • Ripristini murari per realizzazione impianti Rischi trasmissibili: <ul style="list-style-type: none"> • Rumore; Inalazione polveri, fibre; Caduta di materiale dall'alto o a livello; Investimento, ribaltamento; Urti, colpi, impatti, compressioni. 	<input type="checkbox"/>	<input type="checkbox"/>		<ul style="list-style-type: none"> • La circolazione delle macchine operatrici deve avvenire utilizzando percorsi ben definiti e la velocità deve risultare ridotta a passo d'uomo. • Il personale non strettamente necessario alle lavorazioni dovrà allontanarsi dalla zona interessata e gli addetti dovranno adottare, se del caso, i dispositivi di protezione individuale idonei alle attività. • Delimitare e segnalare la zona di intervento a livello di rumorosità elevato. • L'area sottostante la traiettoria di passaggio dei carichi deve essere opportunamente delimitata. • Le postazioni di lavoro fisse devono essere protette da un solido impalcato sovrastante, ad altezza non maggiore di 3 metri da terra, a protezione contro la caduta di materiali. L'area sottostante la traiettoria di passaggio dei carichi deve essere opportunamente delimitata. 	<ul style="list-style-type: none"> • Utilizzo di indumenti ad alta visibilità • Utilizzo di otoprotettori • Utilizzo di casco 		
14	<ul style="list-style-type: none"> • Realizzazione di impianto di messa a terra del cantiere • Installazione della centrale termica per impianto termico (centralizzato) e di dispositivi per la contabilizzazione del calore Rischi trasmissibili: <ul style="list-style-type: none"> • Inalazione fumi, gas, vapori; Incendi, esplosioni; Radiazioni non ionizzanti; Rumore per "Operaio comune (impianti)"; Investimento, ribaltamento; Urti, colpi, impatti, compressioni. 	<input type="checkbox"/>	<input type="checkbox"/>		<ul style="list-style-type: none"> • La circolazione delle macchine operatrici deve avvenire utilizzando percorsi ben definiti e la velocità deve risultare ridotta a passo d'uomo. • Il personale non strettamente necessario alle lavorazioni dovrà allontanarsi dalla zona interessata e gli addetti dovranno adottare, se del caso, i dispositivi di protezione individuale idonei alle attività. • In prossimità della zona d'intervento è necessario allontanare preventivamente tutti i materiali facilmente infiammabili; qualora i suddetti materiali non possono essere allontanati è necessario proteggerli con teli protettivi. • In prossimità della zona d'intervento deve essere tenuto a disposizione un estintore portatile. • Delimitare e segnalare la zona di intervento a radiazioni non ionizzanti. 	<ul style="list-style-type: none"> • Utilizzo di indumenti ad alta visibilità 	33	
15	<ul style="list-style-type: none"> • Realizzazione di impianto di messa a terra del cantiere • Ripristini murari per realizzazione impianti Rischi trasmissibili: <ul style="list-style-type: none"> • Caduta di materiale dall'alto o a livello; Inalazione polveri, fibre; Rumore 	<input type="checkbox"/>	<input type="checkbox"/>		<ul style="list-style-type: none"> • L'area sottostante la traiettoria di passaggio dei carichi deve essere opportunamente delimitata. • Le postazioni di lavoro fisse devono essere protette da un solido impalcato sovrastante, ad altezza non maggiore di 3 metri da terra, a protezione contro la caduta di materiali. • Delimitare e segnalare la zona di intervento a livello di rumorosità elevato.. 	<ul style="list-style-type: none"> • Utilizzo di casco • Utilizzo di otoprotettori 		

N	Fase interferenza lavorazioni	Sfasam. spazio	Sfasam. tempo	Prescrizioni operative	Misure preventive e protettive da attuare	Dispositivi di protezione da adottare	Soggetto attuatore	Note
16	<ul style="list-style-type: none"> Realizzazione di impianto di messa a terra del cantiere Smobilizzo del cantiere Rischi trasmissibili: <ul style="list-style-type: none"> Inalazione polveri, fibre; Rumore; Caduta di materiale dall'alto o a livello; Investimento, ribaltamento. 	<input type="checkbox"/>	<input type="checkbox"/>		<ul style="list-style-type: none"> La circolazione delle macchine operatrici deve avvenire utilizzando percorsi ben definiti e la velocità deve risultare ridotta a passo d'uomo. Il personale non strettamente necessario alle lavorazioni dovrà allontanarsi dalla zona interessata e gli addetti dovranno adottare, se del caso, i dispositivi di protezione individuale idonei alle attività. L'area sottostante la zona operativa del cestello deve essere opportunamente delimitata. Delimitare e segnalare la zona di intervento a livello di rumorosità elevato. 	<ul style="list-style-type: none"> Utilizzo di casco Utilizzo di indumenti ad alta visibilità Utilizzo di otoprotettori 		
17	<ul style="list-style-type: none"> Realizzazione di impianto elettrico del cantiere Esecuzione di tracce eseguite con attrezzi meccanici Rischi trasmissibili: <ul style="list-style-type: none"> Inalazione polveri, fibre; Rumore; Rumore per "Operaio comune polivalente (demolizioni)". 	<input type="checkbox"/>	<input type="checkbox"/>		<ul style="list-style-type: none"> Nelle attività di demolizione la diffusione di polveri e fibre deve essere ridotta al minimo irrorando periodicamente le superfici da demolire. Nelle attività di demolizione quando la quantità di polveri e fibre presenti superi i limiti tollerati devono essere forniti ed utilizzati indumenti di lavoro e dispositivi di protezione individuale idonei alle attività. Delimitare e segnalare la zona di intervento a livello di rumorosità elevato. 	<ul style="list-style-type: none"> Utilizzo di maschera antipolvere Utilizzo di otoprotettori 		
18	<ul style="list-style-type: none"> Realizzazione di impianto elettrico del cantiere Installazione della centrale termica per impianto termico (centralizzato) Rischi trasmissibili: <ul style="list-style-type: none"> Inalazione fumi, gas, vapori; Incendi, esplosioni; Radiazioni non ionizzanti; Rumore per "Operaio comune (impianti)"; Investimento, ribaltamento; Urti, colpi, impatti, compressioni. 	<input type="checkbox"/>	<input type="checkbox"/>		<ul style="list-style-type: none"> La circolazione delle macchine operatrici deve avvenire utilizzando percorsi ben definiti e la velocità deve risultare ridotta a passo d'uomo. Il personale non strettamente necessario alle lavorazioni dovrà allontanarsi dalla zona interessata e gli addetti dovranno adottare, se del caso, i dispositivi di protezione individuale idonei alle attività. In prossimità della zona d'intervento è necessario allontanare preventivamente tutti i materiali facilmente infiammabili; qualora i suddetti materiali non possono essere allontanati è necessario proteggerli con teli protettivi. In prossimità della zona d'intervento deve essere tenuto a disposizione un estintore portatile. Delimitare e segnalare la zona di intervento a radiazioni non ionizzanti. 	<ul style="list-style-type: none"> Utilizzo di indumenti ad alta visibilità 		

N	Fase interferenza lavorazioni	Sfasam. spazio	Sfasam. tempo	Prescrizioni operative	Misure preventive e protettive da attuare	Dispositivi di protezione da adottare	Soggetto attuatore	Note
19	<ul style="list-style-type: none"> Realizzazione di impianto elettrico del cantiere Formazione intonaci interni (tradizionali) Rischi trasmissibili: <ul style="list-style-type: none"> Caduta di materiale dall'alto o a livello; Inalazione polveri, fibre; Rumore. 	<input type="checkbox"/>	<input type="checkbox"/>		<ul style="list-style-type: none"> L'area sottostante la traiettoria di passaggio dei carichi deve essere opportunamente delimitata. Le postazioni di lavoro fisse devono essere protette da un solido impalcato sovrastante, ad altezza non maggiore di 3 metri da terra, a protezione contro la caduta di materiali. Delimitare e segnalare la zona di intervento a livello di rumorosità elevato. 	<ul style="list-style-type: none"> Utilizzo di casco Utilizzo di otoprotettori 	•	
20	<ul style="list-style-type: none"> Realizzazione di impianto elettrico del cantiere Tinteggiatura di superfici interne Rischi trasmissibili: <ul style="list-style-type: none"> Caduta di materiale dall'alto o a livello. 	<input type="checkbox"/>	<input type="checkbox"/>		<ul style="list-style-type: none"> L'area sottostante la traiettoria di passaggio dei carichi deve essere opportunamente delimitata. 	<ul style="list-style-type: none"> Utilizzo di casco 	•	
21	<ul style="list-style-type: none"> Realizzazione di impianto elettrico del cantiere Formazione intonaci interni (tradizionali) Rischi trasmissibili: <ul style="list-style-type: none"> Caduta di materiale dall'alto o a livello; Inalazione polveri, fibre; Rumore. 	<input type="checkbox"/>	<input type="checkbox"/>		<ul style="list-style-type: none"> L'area sottostante la traiettoria di passaggio dei carichi deve essere opportunamente delimitata. Le postazioni di lavoro fisse devono essere protette da un solido impalcato sovrastante, ad altezza non maggiore di 3 metri da terra, a protezione contro la caduta di materiali. Delimitare e segnalare la zona di intervento a livello di rumorosità elevato. 	<ul style="list-style-type: none"> Utilizzo di casco Utilizzo di otoprotettori 	•	
22	<ul style="list-style-type: none"> Realizzazione di impianto elettrico del cantiere Tinteggiatura di superfici interne Rischi trasmissibili: <ul style="list-style-type: none"> Caduta di materiale dall'alto o a livello. 	<input type="checkbox"/>	<input type="checkbox"/>		<ul style="list-style-type: none"> L'area sottostante la traiettoria di passaggio dei carichi deve essere opportunamente delimitata. 	<ul style="list-style-type: none"> Utilizzo di casco 	•	
23	Rimozione di massetto Esecuzione di tracce eseguite a mano Rischi trasmissibili: Inalazione polveri, fibre; Rumore; Rumore per "Operaio comune polivalente (demolizioni)"; Investimento, ribaltamento. • Rimozione di massetto • Realizzazione della rete di distribuzione e terminali per impianto termico Rischi trasmissibili:	<input type="checkbox"/>	<input checked="" type="checkbox"/>	Le attività interferenti saranno opportunamente distanziate temporalmente	Le attività devono svolgersi avvenire utilizzando percorsi ben definiti e la velocità deve risultare ridotta a passo d'uomo. • Il personale non strettamente necessario alle lavorazioni dovrà allontanarsi dalla zona interessata e gli addetti dovranno adottare, se del caso, i dispositivi di protezione individuale idonei alle attività. • Durante il trasporto di materiale sfuso ad elevata polverosità è necessario provvedere ad inumidire i materiali stessi per limitare la formazione di polveri. • Nelle attività di demolizione la diffusione di polveri e fibre deve essere ridotta al minimo irrorando periodicamente le superfici da demolire. • Nelle attività di demolizione quando la quantità di polveri e fibre	Utilizzo di indumenti ad alta visibilità • Utilizzo di maschera antipolvere • Utilizzo di otoprotettori	•	

N	Fase interferenza lavorazioni	Sfasam. spazio	Sfasam. tempo	Prescrizioni operative	Misure preventive e protettive da attuare	Dispositivi di protezione da adottare	Soggetto attuatore	Note
					<p>presenti superi i limiti tollerati devono essere forniti ed utilizzati indumenti di lavoro e dispositivi di protezione individuale idonei alle attività.</p> <ul style="list-style-type: none"> • Delimitare e segnalare la zona di intervento a livello di rumorosità elevato. 			
24	<ul style="list-style-type: none"> • Rimozione di massetto • Realizzazione della rete di distribuzione e terminali per impianto termico <p>Rischi trasmissibili:</p> <ul style="list-style-type: none"> • Inalazione polveri, fibre; Rumore; Rumore per "Operaio comune polivalente (demolizioni)"; Investimento, ribaltamento; Inalazione fumi, gas, vapori; Incendi, esplosioni; Radiazioni non ionizzanti; Rumore per "Operaio comune (impianti)". 	<input type="checkbox"/>	<input type="checkbox"/>		<ul style="list-style-type: none"> • Durante il trasporto di materiale sfuso ad elevata polverosità è necessario provvedere ad inumidire i materiali stessi per limitare la formazione di polveri. • Nelle attività di demolizione la diffusione di polveri e fibre deve essere ridotta al minimo irrorando periodicamente le superfici da demolire. • Nelle attività di demolizione quando la quantità di polveri e fibre presenti superi i limiti tollerati devono essere forniti ed utilizzati indumenti di lavoro e dispositivi di protezione individuale idonei alle attività. • Delimitare e segnalare la zona di intervento a livello di rumorosità elevato. • In prossimità della zona d'intervento è necessario allontanare preventivamente tutti i materiali facilmente infiammabili; qualora i suddetti materiali non possono essere allontanati è necessario proteggerli con teli protettivi. • In prossimità della zona d'intervento deve essere tenuto a disposizione un estintore portatile. • Delimitare e segnalare la zona di intervento a radiazioni non ionizzanti. 	<ul style="list-style-type: none"> • Utilizzo di indumenti ad alta visibilità • Utilizzo di maschera antipolvere • Utilizzo di otoprotettori 	•	
25	<ul style="list-style-type: none"> • Rimozione di massetto • Ripristini murari per realizzazione impianti <p>Rischi trasmissibili:</p> <ul style="list-style-type: none"> • Inalazione polveri, fibre; Rumore; Rumore per "Operaio comune polivalente (demolizioni)"; Investimento, ribaltamento; Caduta di materiale dall'alto o a livello. 	<input type="checkbox"/>	<input type="checkbox"/>		<ul style="list-style-type: none"> • La circolazione delle macchine operatrici deve avvenire utilizzando percorsi ben definiti e la velocità deve risultare ridotta a passo d'uomo. • Il personale non strettamente necessario alle lavorazioni dovrà allontanarsi dalla zona interessata e gli addetti dovranno adottare, se del caso, i dispositivi di protezione individuale idonei alle attività. • Durante il trasporto di materiale sfuso ad elevata polverosità è necessario provvedere ad inumidire i materiali stessi per limitare la formazione di polveri. • Nelle attività di demolizione la diffusione di polveri e fibre deve essere ridotta al minimo irrorando periodicamente le superfici da demolire. • Nelle attività di demolizione quando la quantità di polveri e fibre presenti superi i limiti tollerati devono essere forniti ed utilizzati indumenti di lavoro e dispositivi di protezione individuale idonei alle attività. • Delimitare e segnalare la zona di intervento a livello di rumorosità elevato. 	<ul style="list-style-type: none"> • Utilizzo di indumenti ad alta visibilità • Utilizzo di maschera antipolvere • Utilizzo di otoprotettori • Utilizzo di casco 	•	

N	Fase interferenza lavorazioni	Sfasam. spazio	Sfasam. tempo	Prescrizioni operative	Misure preventive e protettive da attuare	Dispositivi di protezione da adottare	Soggetto attuatore	Note
					<ul style="list-style-type: none"> L'area sottostante la traiettoria di passaggio dei carichi deve essere opportunamente delimitata. 			
26	<ul style="list-style-type: none"> Esecuzione di tracce eseguite a mano Realizzazione della rete di distribuzione e terminali per impianto termico Rischi trasmissibili: <ul style="list-style-type: none"> Inalazione fumi, gas, vapori; Incendi, esplosioni; Radiazioni non ionizzanti; Rumore per "Operaio comune (impianti)". 	<input type="checkbox"/>	<input type="checkbox"/>		<ul style="list-style-type: none"> Il personale non strettamente necessario alle lavorazioni dovrà allontanarsi dalla zona interessata e gli addetti dovranno adottare, se del caso, i dispositivi di protezione individuale idonei alle attività. In prossimità della zona d'intervento è necessario allontanare preventivamente tutti i materiali facilmente infiammabili; qualora i suddetti materiali non possono essere allontanati è necessario proteggerli con teli protettivi. In prossimità della zona d'intervento deve essere tenuto a disposizione un estintore portatile. Delimitare e segnalare la zona di intervento a radiazioni non ionizzanti. 	•	•	
27	<ul style="list-style-type: none"> Esecuzione di tracce eseguite a mano Installazione di valvole termostatiche Rischi trasmissibili: <ul style="list-style-type: none"> Rumore per "Operaio comune (impianti)". 	<input checked="" type="checkbox"/>	<input type="checkbox"/>	Le attività interferenti saranno opportunamente distanziate spazialmente.	•	•	•	
28	<ul style="list-style-type: none"> Esecuzione di tracce eseguite a mano Installazione della centrale termica per impianto termico (centralizzato) Rischi trasmissibili: <ul style="list-style-type: none"> Inalazione fumi, gas, vapori; Incendi, esplosioni; Radiazioni non ionizzanti; Rumore per "Operaio comune (impianti)"; Investimento, ribaltamento; Urti, colpi, impatti, compressioni. 	<input type="checkbox"/>	<input type="checkbox"/>		<ul style="list-style-type: none"> La circolazione delle macchine operatrici deve avvenire utilizzando percorsi ben definiti e la velocità deve risultare ridotta a passo d'uomo. Il personale non strettamente necessario alle lavorazioni dovrà allontanarsi dalla zona interessata e gli addetti dovranno adottare, se del caso, i dispositivi di protezione individuale idonei alle attività. In prossimità della zona d'intervento è necessario allontanare preventivamente tutti i materiali facilmente infiammabili; qualora i suddetti materiali non possono essere allontanati è necessario proteggerli con teli protettivi. In prossimità della zona d'intervento deve essere tenuto a disposizione un estintore portatile. Delimitare e segnalare la zona di intervento a radiazioni non ionizzanti. 	• Utilizzo di indumenti ad alta visibilità	•	
29	<ul style="list-style-type: none"> Esecuzione di tracce eseguite con attrezzi meccanici Realizzazione della rete di distribuzione e terminali per impianto termico 	<input type="checkbox"/>	<input type="checkbox"/>		<ul style="list-style-type: none"> Nelle attività di demolizione la diffusione di polveri e fibre deve essere ridotta al minimo irrorando periodicamente le superfici da demolire. Nelle attività di demolizione quando la quantità di polveri e fibre presenti superi i limiti tollerati devono essere forniti ed utilizzati 	<ul style="list-style-type: none"> Utilizzo di maschera antipolvere Utilizzo di otoprotettori 	•	

N	Fase interferenza lavorazioni	Sfasam. spazio	Sfasam. tempo	Prescrizioni operative	Misure preventive e protettive da attuare	Dispositivi di protezione da adottare	Soggetto attuatore	Note
	Rischi trasmissibili: <ul style="list-style-type: none"> Inalazione polveri, fibre; Rumore; Rumore per "Operaio comune polivalente (demolizioni)"; Inalazione fumi, gas, vapori; Incendi, esplosioni; Radiazioni non ionizzanti; Rumore per "Operaio comune (impianti)". 				indumenti di lavoro e dispositivi di protezione individuale idonei alle attività. <ul style="list-style-type: none"> Delimitare e segnalare la zona di intervento a livello di rumorosità elevato. Il personale non strettamente necessario alle lavorazioni dovrà allontanarsi dalla zona interessata e gli addetti dovranno adottare, se del caso, i dispositivi di protezione individuale idonei alle attività. In prossimità della zona d'intervento è necessario allontanare preventivamente tutti i materiali facilmente infiammabili; qualora i suddetti materiali non possono essere allontanati è necessario proteggerli con teli protettivi. In prossimità della zona d'intervento deve essere tenuto a disposizione un estintore portatile. Delimitare e segnalare la zona di intervento a radiazioni non ionizzanti. 			
30	<ul style="list-style-type: none"> Realizzazione della rete di distribuzione e terminali per impianto termico Installazione di valvole termostatiche Rischi trasmissibili: <ul style="list-style-type: none"> Inalazione fumi, gas, vapori; Incendi, esplosioni; Radiazioni non ionizzanti; Rumore per "Operaio comune (impianti)". 	<input type="checkbox"/>	<input type="checkbox"/>		<ul style="list-style-type: none"> Il personale non strettamente necessario alle lavorazioni dovrà allontanarsi dalla zona interessata e gli addetti dovranno adottare, se del caso, i dispositivi di protezione individuale idonei alle attività. In prossimità della zona d'intervento è necessario allontanare preventivamente tutti i materiali facilmente infiammabili; qualora i suddetti materiali non possono essere allontanati è necessario proteggerli con teli protettivi. In prossimità della zona d'intervento deve essere tenuto a disposizione un estintore portatile. Delimitare e segnalare la zona di intervento a radiazioni non ionizzanti. 	•	•	
31	<ul style="list-style-type: none"> Realizzazione della rete di distribuzione e terminali per impianto termico Installazione della centrale termica per impianto termico (centralizzato) Rischi trasmissibili: <ul style="list-style-type: none"> Inalazione fumi, gas, vapori; Incendi, esplosioni; Radiazioni non ionizzanti; Rumore per "Operaio comune (impianti)"; Investimento, ribaltamento; Urti, colpi, impatti, compressioni. 	<input type="checkbox"/>	<input type="checkbox"/>		<ul style="list-style-type: none"> Il personale non strettamente necessario alle lavorazioni dovrà allontanarsi dalla zona interessata e gli addetti dovranno adottare, se del caso, i dispositivi di protezione individuale idonei alle attività. In prossimità della zona d'intervento è necessario allontanare preventivamente tutti i materiali facilmente infiammabili; qualora i suddetti materiali non possono essere allontanati è necessario proteggerli con teli protettivi. In prossimità della zona d'intervento deve essere tenuto a disposizione un estintore portatile. Delimitare e segnalare la zona di intervento a radiazioni non ionizzanti. La circolazione delle macchine operatrici deve avvenire utilizzando percorsi ben definiti e la velocità deve risultare ridotta a passo d'uomo. 	• Utilizzo di indumenti ad alta visibilità	•	

N	Fase interferenza lavorazioni	Sfasam. spazio	Sfasam. tempo	Prescrizioni operative	Misure preventive e protettive da attuare	Dispositivi di protezione da adottare	Soggetto attuatore	Note
32	<ul style="list-style-type: none"> Realizzazione della rete di distribuzione e terminali per impianto termico Formazione intonaci interni (tradizionali) Rischi trasmissibili: Inalazione fumi, gas, vapori; Incendi, esplosioni; Radiazioni non ionizzanti; Rumore per "Operaio comune (impianti)"; Caduta di materiale dall'alto o a livello; Inalazione polveri, fibre; Rumore.	<input type="checkbox"/>	<input type="checkbox"/>		<ul style="list-style-type: none"> Il personale non strettamente necessario alle lavorazioni dovrà allontanarsi dalla zona interessata e gli addetti dovranno adottare, se del caso, i dispositivi di protezione individuale idonei alle attività. In prossimità della zona d'intervento è necessario allontanare preventivamente tutti i materiali facilmente infiammabili; qualora i suddetti materiali non possono essere allontanati è necessario proteggerli con teli protettivi. In prossimità della zona d'intervento deve essere tenuto a disposizione un estintore portatile. Delimitare e segnalare la zona di intervento a radiazioni non ionizzanti. L'area sottostante la traiettoria di passaggio dei carichi deve essere opportunamente delimitata. Le postazioni di lavoro fisse devono essere protette da un solido impalcato sovrastante, ad altezza non maggiore di 3 metri da terra, a protezione contro la caduta di materiali. Delimitare e segnalare la zona di intervento a livello di rumorosità elevato. 	<ul style="list-style-type: none"> Utilizzo di casco Utilizzo di otoprotettori 		
33	<ul style="list-style-type: none"> Installazione di valvole termostatiche Installazione della centrale termica per impianto termico (centralizzato) Rischi trasmissibili: <ul style="list-style-type: none"> Rumore per "Operaio comune (impianti)"; Inalazione fumi, gas, vapori; Incendi, esplosioni; Radiazioni non ionizzanti; Investimento, ribaltamento; Urti, colpi, impatti, compressioni. 	<input type="checkbox"/>	<input type="checkbox"/>		<ul style="list-style-type: none"> La circolazione delle macchine operatrici deve avvenire utilizzando percorsi ben definiti e la velocità deve risultare ridotta a passo d'uomo. Il personale non strettamente necessario alle lavorazioni dovrà allontanarsi dalla zona interessata e gli addetti dovranno adottare, se del caso, i dispositivi di protezione individuale idonei alle attività. In prossimità della zona d'intervento è necessario allontanare preventivamente tutti i materiali facilmente infiammabili; qualora i suddetti materiali non possono essere allontanati è necessario proteggerli con teli protettivi. In prossimità della zona d'intervento deve essere tenuto a disposizione un estintore portatile. Delimitare e segnalare la zona di intervento a radiazioni non ionizzanti. 	<ul style="list-style-type: none"> Utilizzo di indumenti ad alta visibilità 	86	

N	Fase interferenza lavorazioni	Sfasam. spazio	Sfasam. tempo	Prescrizioni operative	Misure preventive e protettive da attuare	Dispositivi di protezione da adottare	Soggetto attuatore	Note
34	<ul style="list-style-type: none"> • Installazione di valvole termostatiche • Installazione di dispositivi per la contabilizzazione del calore Rischi trasmissibili: <ul style="list-style-type: none"> • Rumore per "Operaio comune (impianti)"; Inalazione fumi, gas, vapori; Incendi, esplosioni; Radiazioni non ionizzanti. 	<input type="checkbox"/>	<input type="checkbox"/>		<ul style="list-style-type: none"> • Il personale non strettamente necessario alle lavorazioni dovrà allontanarsi dalla zona interessata e gli addetti dovranno adottare, se del caso, i dispositivi di protezione individuale idonei alle attività. • In prossimità della zona d'intervento è necessario allontanare preventivamente tutti i materiali facilmente infiammabili; qualora i suddetti materiali non possono essere allontanati è necessario proteggerli con teli protettivi. • In prossimità della zona d'intervento deve essere tenuto a disposizione un estintore portatile. • Delimitare e segnalare la zona di intervento a 	<ul style="list-style-type: none"> • 		
35	<ul style="list-style-type: none"> • Installazione di valvole termostatiche • Ripristini murari per realizzazione impianti Rischi trasmissibili: <ul style="list-style-type: none"> • Rumore per "Operaio comune (impianti)"; Caduta di materiale dall'alto o a livello. 	<input type="checkbox"/>	<input type="checkbox"/>		<ul style="list-style-type: none"> • L'area sottostante la traiettoria di passaggio dei carichi deve essere opportunamente delimitata. 	<ul style="list-style-type: none"> • Utilizzo di casco 		
36	<ul style="list-style-type: none"> • Installazione della centrale termica per impianto termico (centralizzato) • Installazione di dispositivi per la contabilizzazione del calore Rischi trasmissibili: <ul style="list-style-type: none"> • Inalazione fumi, gas, vapori; Incendi, esplosioni; Radiazioni non ionizzanti; Rumore per "Operaio comune (impianti)"; Investimento, ribaltamento; Urti, colpi, impatti, compressioni. 	<input type="checkbox"/>	<input type="checkbox"/>		<ul style="list-style-type: none"> • La circolazione delle macchine operatrici deve avvenire utilizzando percorsi ben definiti e la velocità deve risultare ridotta a passo d'uomo. • Il personale non strettamente necessario alle lavorazioni dovrà allontanarsi dalla zona interessata e gli addetti dovranno adottare, se del caso, i dispositivi di protezione individuale idonei alle attività. • In prossimità della zona d'intervento è necessario allontanare preventivamente tutti i materiali facilmente infiammabili; qualora i suddetti materiali non possono essere allontanati è necessario proteggerli con teli protettivi. • In prossimità della zona d'intervento deve essere tenuto a disposizione un estintore portatile. • Delimitare e segnalare la zona di intervento a radiazioni non ionizzanti. 	<ul style="list-style-type: none"> • Utilizzo di indumenti ad alta visibilità 	92	

N	Fase interferenza lavorazioni	Sfasam. spazio	Sfasam. tempo	Prescrizioni operative	Misure preventive e protettive da attuare	Dispositivi di protezione da adottare	Soggetto attuatore	Note
37	<ul style="list-style-type: none"> • Installazione della centrale termica per impianto termico (centralizzato) • Ripristini murari per realizzazione impianti Rischi trasmissibili: <ul style="list-style-type: none"> • Inalazione fumi, gas, vapori; Incendi, esplosioni; Radiazioni non ionizzanti; Rumore per "Operaio comune (impianti)"; Investimento, ribaltamento; Urti, colpi, impatti, compressioni; Caduta di materiale dall'alto o a livello. 	<input type="checkbox"/>	<input type="checkbox"/>		<ul style="list-style-type: none"> • La circolazione delle macchine operatrici deve avvenire utilizzando percorsi ben definiti e la velocità deve risultare ridotta a passo d'uomo. • Il personale non strettamente necessario alle lavorazioni dovrà allontanarsi dalla zona interessata e gli addetti dovranno adottare, se del caso, i dispositivi di protezione individuale idonei alle attività. • In prossimità della zona d'intervento è necessario allontanare preventivamente tutti i materiali facilmente infiammabili; qualora i suddetti materiali non possono essere allontanati è necessario proteggerli con teli protettivi. • In prossimità della zona d'intervento deve essere tenuto a disposizione un estintore portatile. • Delimitare e segnalare la zona di intervento a radiazioni non ionizzanti. • L'area sottostante la traiettoria di passaggio dei carichi deve essere opportunamente delimitata. 	<ul style="list-style-type: none"> • Utilizzo di indumenti ad alta visibilità • Utilizzo di casco 	94	
38	Installazione della centrale termica per impianto termico (centralizzato) <ul style="list-style-type: none"> • Formazione intonaci interni (tradizionali) Rischi trasmissibili: <ul style="list-style-type: none"> • Inalazione fumi, gas, vapori; Incendi, esplosioni; Radiazioni non ionizzanti; Rumore per "Operaio comune (impianti)"; Investimento, ribaltamento; Urti, colpi, impatti, compressioni; Caduta di materiale dall'alto o a livello; Inalazione polveri, fibre; Rumore. 	<input type="checkbox"/>	<input type="checkbox"/>		La circolazione delle macchine operatrici deve avvenire utilizzando percorsi ben definiti e la velocità deve risultare ridotta a passo d'uomo. <ul style="list-style-type: none"> • Il personale non strettamente necessario alle lavorazioni dovrà allontanarsi dalla zona interessata e gli addetti dovranno adottare, se del caso, i dispositivi di protezione individuale idonei alle attività. • In prossimità della zona d'intervento è necessario allontanare preventivamente tutti i materiali facilmente infiammabili; qualora i suddetti materiali non possono essere allontanati è necessario proteggerli con teli protettivi. • In prossimità della zona d'intervento deve essere tenuto a disposizione un estintore portatile. • Delimitare e segnalare la zona di intervento a radiazioni non ionizzanti. • L'area sottostante la traiettoria di passaggio dei carichi deve essere opportunamente delimitata. • Le postazioni di lavoro fisse devono essere protette da un solido impalcato sovrastante, ad altezza non maggiore di 3 metri da terra, a protezione contro la caduta di materiali. • Delimitare e segnalare la zona di intervento a livello di rumorosità elevato. 	alta visibilità <ul style="list-style-type: none"> • Utilizzo di casco • Utilizzo di otoprotettori 		

N	Fase interferenza lavorazioni	Sfasam. spazio	Sfasam. tempo	Prescrizioni operative	Misure preventive e protettive da attuare	Dispositivi di protezione da adottare	Soggetto attuatore	Note
39	<p>Installazione della centrale termica per impianto termico (centralizzato)</p> <p>• Smobilizzo del cantiere</p> <p>Rischi trasmissibili: Inalazione fumi, gas, vapori; Incendi, esplosioni; Radiazioni non ionizzanti; Rumore per "Operaio comune (impianti)"; Investimento, ribaltamento; Urti, colpi, impatti, compressioni; Inalazione polveri, fibre; Rumore; Caduta di materiale dall'alto o a livello.</p>	<input type="checkbox"/>	<input type="checkbox"/>		<ul style="list-style-type: none"> • La circolazione delle macchine operatrici deve avvenire utilizzando percorsi ben definiti e la velocità deve risultare ridotta a passo d'uomo. • Il personale non strettamente necessario alle lavorazioni dovrà allontanarsi dalla zona interessata e gli addetti dovranno adottare, se del caso, i dispositivi di protezione individuale idonei alle attività. • In prossimità della zona d'intervento è necessario allontanare preventivamente tutti i materiali facilmente infiammabili; qualora i suddetti materiali non possono essere allontanati è necessario proteggerli con teli protettivi. • In prossimità della zona d'intervento deve essere tenuto a disposizione un estintore portatile. • Delimitare e segnalare la zona di intervento a radiazioni non ionizzanti. • L'area sottostante la zona operativa del cestello deve essere opportunamente delimitata. Delimitare e segnalare la zona di intervento a livello di rumorosità elevato. 	<ul style="list-style-type: none"> • Utilizzo di indumenti ad alta visibilità • Utilizzo di casco Utilizzo di otoprotettori 		
40	<p>• Realizzazione della recinzione e degli accessi al cantiere</p> <p>• Realizzazione di impianto solare fotovoltaico</p> <p>Rischi trasmissibili: • Rumore; Inalazione polveri, fibre; Investimento, ribaltamento; Rumore per "Elettricista (ciclo completo)"; Caduta di materiale dall'alto o a livello.</p>	<input type="checkbox"/>	<input type="checkbox"/>		<ul style="list-style-type: none"> • La circolazione delle macchine operatrici deve avvenire utilizzando percorsi ben definiti e la velocità deve risultare ridotta a passo d'uomo. • Il personale non strettamente necessario alle lavorazioni dovrà allontanarsi dalla zona interessata e gli addetti dovranno adottare, se del caso, i dispositivi di protezione individuale idonei alle attività. • Durante il trasporto di materiale sfuso ad elevata polverosità è necessario provvedere ad inumidire i materiali stessi per limitare la formazione di polveri. Delimitare e segnalare la zona di intervento a livello di rumorosità elevato. • L'area sottostante la zona operativa del cestello deve essere opportunamente delimitata. Delimitare e segnalare la zona a radiazioni non ionizzanti. 	<ul style="list-style-type: none"> • Utilizzo di indumenti ad alta visibilità • Utilizzo di maschera antipolvere • Utilizzo di otoprotettori • Utilizzo di casco 	115	
41	<p>• Realizzazione di impianto di messa a terra del cantiere</p> <p>• Realizzazione di impianto solare fotovoltaico</p> <p>Rischi trasmissibili: • Rumore per "Elettricista (ciclo completo)"; Caduta di materiale dall'alto o a livello; Investimento, ribaltamento.</p>	<input type="checkbox"/>	<input type="checkbox"/>		<ul style="list-style-type: none"> • La circolazione delle macchine operatrici deve avvenire utilizzando percorsi ben definiti e la velocità deve risultare ridotta a passo d'uomo. • Il personale non strettamente necessario alle lavorazioni dovrà allontanarsi dalla zona interessata e gli addetti dovranno adottare, se del caso, i dispositivi di protezione individuale idonei alle attività. • L'area sottostante la zona operativa del cestello deve essere opportunamente delimitata. 	<ul style="list-style-type: none"> • Utilizzo di casco • Utilizzo di indumenti ad alta visibilità 		

PROCEDURE COMPLEMENTARI O DI DETTAGLIO DA ESPlicitARE NEL POS
(Paragrafo 2.1.3 dell'allegato XV del D.Lgs. 9 aprile 2008, n. 81)

Sono previste procedure: ☐ sì ☒ no

MISURE DI COORDINAMENTO RELATIVE ALL'USO COMUNE DI APPRESTAMENTI, ATTREZZATURE, INFRASTRUTTURE, MEZZI E SERVIZI DI PROTEZIONE COLLETTIVA

- ☒ Trasmissione delle schede informative delle imprese presenti
- ☒ Riunione di coordinamento
- ☐ Verifica della trasmissione delle informazioni tra le imprese affidatarie e le imprese esecutrici e i lavoratori autonomi
- ☐ Altro

DISPOSIZIONI PER LA CONSULTAZIONE DEGLI RLS (Paragrafo 2.2.2, lett. f) dell'allegato XV del D.Lgs. 9 aprile 2008, n. 81)

- ☐ Evidenza della consultazione
- ☐ Riunione di coordinamento tra RLS
- ☒ Riunione di coordinamento tra RLS e CSE
- ☐ Altro

ORGANIZZAZIONE DEL SERVIZIO DI PRONTO SOCCORSO, ANTINCENDIO ED EVACUAZIONE DEI LAVORATORI (Paragrafo 2.1.2, lett. h) dell'allegato XV del D.Lgs. 9 aprile 2008, n. 81)

Pronto soccorso:

- ☐ a cura del committente
- ☐ gestione separata tra le imprese
- ☐ gestione comune tra le imprese

Emergenza ed evacuazione:

Numeri di telefono delle emergenze:

Comando Vvf chiamate per soccorso: tel. 115

Pronto Soccorso tel. 118

STIMA DEI COSTI DELLA SICUREZZA
(Paragrafo 4.1 dell'allegato XV del D.Lgs. 9 aprile 2008, n. 81)

Si veda elaborato specifico

ELENCO ALLEGATI OBBLIGATORI

Al Piano di Sicurezza e Coordinamento saranno allegati i seguenti elaborati, da considerarsi parte integrante del Piano stesso:

- Diagramma di Gantt (Cronoprogramma dei lavori);
- Analisi e valutazione dei rischi;
- Stima dei costi della sicurezza;

QUADRO RIEPILOGATIVO INERENTE GLI OBBLIGHI DI TRASMISSIONE

Quadro da compilarsi alla prima stesura del PSC

Il presente documento è composto da n. _____ pagine.

1. Il C.S.P. trasmette al Committente _____ il presente PSC per la sua presa in considerazione.

Data _____

Firma del C.S.P. _____

2. Il committente, dopo aver preso in considerazione il PSC, lo trasmette a tutte le imprese invitate a presentare offerte.

Data _____

Firma del committente _____

Quadro da compilarsi alla prima stesura e ad ogni successivo aggiornamento

Il presente documento è composto da n. _____ pagine.

3. L'impresa affidataria dei lavori Ditta _____ in relazione ai contenuti per la sicurezza indicati nel PSC/PSC aggiornato:

☐ non ritiene di presentare proposte integrative;

☐ presenta le seguenti proposte integrative _____

Data _____

Firma _____

4. L'impresa affidataria dei lavori Ditta _____ trasmette il PSC/PSC aggiornato alle imprese esecutrici e ai lavoratori autonomi:

a. Ditta _____

b. Ditta _____

c. Sig. _____

d. Sig. _____

Data _____

Firma _____

5. Le imprese esecutrici (*almeno 10 giorni prima dell'inizio dei lavori*) consultano e mettono a disposizione dei rappresentanti per la sicurezza dei lavoratori copia del PSC e del POS

Data _____

Firma della Ditta _____

6. Il rappresentante per la sicurezza:

☐ non formula proposte a riguardo;

☐ formula proposte a riguardo _____

Data _____

Firma del RLS _____

Firma
